



“Savaş Alanı Arkeolojisinde Coğrafi Çalışmalar”

■ Mehmet Akif CEYLAN *

Geographical Studies in Battlefield Archaeology

Öz

Coğrafya bilimi, klasik arkeoloji yaklaşımından oldukça farklı ve disiplinler arası olan savaş alanı arkeolojisine önemli katkılar sağlar. Her şeyden önce savaş alanının konumu ve seçilme nedeni üzerinde durur. Savaş alanı ile ilgili toponimik veriler ile savaş alanı hakkında birçok özelliğin ortaya konmasında önemli ipuçları elde edilir. Konum ve toponimi ile birlikte coğrafyanın litoloji, topoğrafya, iklim, hidroğrafya, bitki örtüsü ve paleocoğrafya şartlarının savaş yerinin belirlenmesindeki rolü ve mekânın savaşın sonuçlarına etkileri de oldukça önemlidir. Bunlar makalede bazı örnekler üzerinden açıklanmıştır. Şüphesiz bütün bu çalışmalarda coğrafya biliminin ilke, metot, araç ve gereçlerinden yararlanır. Özellikle tarihi ve güncel kayıtlar, harita, hava fotoğrafı, uydu ve drone görüntüsü, jeoradar, dedektör, manyetometre vb. kullanılır. Ayrıca sahadan alınan numuneler jeomorfoloji laboratuvarında incelenerek sedimantolojik ve polen analizleri yapılarak paleocoğrafya özellikleri tespit edilmeye çalışılır. Böylelikle mekân analizleri, savaşın aşamaları, savaş alanının tespiti ile savaştan kalan çeşitli objelerin çıkarılması, mezar yerlerinin belirlenmesi ve haritalanması yoluna gidilir.

Anahtar Kelimeler: Türkiye, Coğrafya, Savaş Alanı Arkeolojisi, Mekân Analizi



SORUMLU YAZARLAR/CORRESPONDING AUTHOR

Mehmet Akif CEYLAN
Prof. Dr., Marmara Üniversitesi, İnsan ve Toplum Bilimleri Fakültesi Coğrafya
Bölümü, İstanbul/Türkiye.
E-posta/E-mail: maceylan@marmara.edu.tr



Başvuru/Submi ed: 10.05.2024
Kabul/Accepted: 02.08.2024
Yayımlanma/Publication: 14.10.2024



ATIF/CITATION:
Ceylan, Mehmet Akif “Savaş Alanı Arkeolojisinde Coğrafi Çalışmalar” Tarihin Peşinde Uluslararası Tarih ve Sosyal Araştırmalar Dergisi, S. 32, (2024), 91-123

Abstract

Geography makes significant contributions to battlefield archaeology, which is interdisciplinary and quite different from the classical archeology approach. First of all, it focuses on the location of the battlefield and the reason for its selection. Toponymic data about the battlefield provides important clues in revealing many features about the battlefield. Along with location and toponymy, the role of geography's lithology, topography, climate, hydrography, vegetation and paleogeography conditions in determining the battle site and the effects of the location on the results of the battle are also very important. These are explained in the article through some examples. Undoubtedly, in all these studies, the principles, methods, tools and equipment of geography science are used. Especially historical and current records, maps, aerial photographs, satellite and drone images, georadar, detectors, magnetometers, etc. is used. In addition, samples taken from the field are examined in the geomorphology laboratory and sedimentological and pollen analyzes are performed to determine paleogeographic features. In this way, space analysis, stages of the war, determination of the battlefield, extraction of various objects left over from the war, determination and mapping of grave sites are carried out.

Keywords: Türkiye, Battlefield Archeology, Geography, Space Analysis





Giriş

Coğrafya mekân ve insan etkileşimini ele alan bir bilim dalıdır. Mekânın sahip olduğu özelliklerin insan yaşamı ve faaliyetlerine etkileri coğrafyanın temel konuları arasında yer almaktadır. Bu bağlamda geçmişten günümüze yerleşme, nüfus, tarım, sanayi, madencilik, ulaşım vb. bütün beşeri tesis ve faaliyetlere yer şekillerinin, iklimin, su kaynaklarının, toprak ve bitki örtüsünün etkileri farklı açılardan coğrafyanın inceleme alanına girmektedir. Aynı şekilde insan ve faaliyetlerinin mekâna etkileri de coğrafyanın araştırma konusu içindedir. Hem mekân hem de insan bağlamında arkeoloji ve özellikle savaş alanı arkeolojisi de birçok açıdan coğrafyanın çalışma konuları arasındadır.

Türkiye’de savaş alanı arkeolojisi çalışmaları henüz başlangıç aşamasındadır. Avrupa’da 1980’lerde gelişmeye başlayan ve arkeolojinin alt disiplinlerinden biri olan savaş alanı arkeolojisi, klasik arkeoloji yaklaşımından oldukça farklı ve disiplinler arası bir çalışma alanını teşkil etmektedir. Carman, Savaş alanı arkeolojisini kısaca, “geçmiş savaşların maddi kalıntılarını incelemek için belirli tekniklerin uygulanması” şeklinde tanımlamıştır.¹ Biraz daha geniş bir tanım yapılırsa, “savaşın mekân özellikleri ve savaşın maddi kalıntılarını incelemek için belirli tekniklerin uygulanması” da denilebilir. Savaş alanı arkeolojisi, tarihi savaş alanlarının incelenmesini amaçlayan disiplinler arası bir yaklaşım ve çalışma alanıdır. Savaş alanı arkeolojisi çalışmaları ile elde edilen bulgular ve maddi kültür unsurları savaş sırasında meydana gelen olayları tam ve doğru bir şekilde anlamaya yardımcı olur. Mevcut kayıtların dışında savaşla ilgili bilinmeyen farklı özelliklerin ortaya konulmasına da imkân sağlar.

Savaş alanı arkeolojisinin kapsamı, savaşların mekân ve süreç olarak zamanla geçirdiği değişikliklere bağlı olarak bazı farklılıklar arz etmektedir. Örneğin eski savaşlar daha sınırlı bir mekânda ve sürede cereyan ederken geçen yüzyıldan itibaren uzun mesafeli silahlar, motorlu araçlar ve uçakların kullanılmaya başlamasıyla birlikte savaşların kapsam ve süreç açısından önemli değişikliklere uğradığı bilinmektedir. Dolayısıyla savaş alanı arkeolojisi çok farklı mekân ve stratejide yapılan savaşları da farklı yöntemlerle incelemek durumundadır. Bu sebeple Scott ve McFeaters’e göre, son zamanlarda savaş alanı arkeolojisinin kapsamı genişlemiş olup askeri olaylarda önemli rol oynayan savaş alanları dışındaki askeri destek tesisleri, kamplar, üsler, cephanelikler, lojistik destek süreçleri ve hatta savaş esirleri, gözaltı ve toplama kampları da dâhil edilmiştir.²

Savaş alanı arkeolojisi, savaşın izleri, etkileri, kanıtları ve çatışmaların yaşandığı yerlere odaklanmış bir disiplindir. Bununla birlikte savaşlardaki ordu sayıları, askeri teknolojiler, savunma mimarileri, taktikler, kamp-egitim-çatışma alanları ve savaşı etkileyen tüm dış faktörler ile ilgilenir. Savaşı bütün yönleri ile ortaya koymak için multidisiplinel çalışmalar gerçekleştirmek bu alanın olmazsa olmazları arasındadır. Bundan dolayı arkeoloji, tarih, sanat tarihi, coğrafya, antropoloji, jeoloji ve epigrafi gibi farklı alanlardan uzmanlar projelerde yer almaktadır. Bu alanın beslendiği temel yerler; tarihi metinler, askeri belge-fotoğraflar, sözlü tarih, yüzey araştırmaları, arkeolojik kazılar, sikkeler, mozaikler, kabartma ve duvar

¹ John Carman, “Battlefield Archaeology”, In: *Encyclopedia of Global Archaeology*, Ed. C. Smith, Springer, Cham, 2020, s. 812–819.

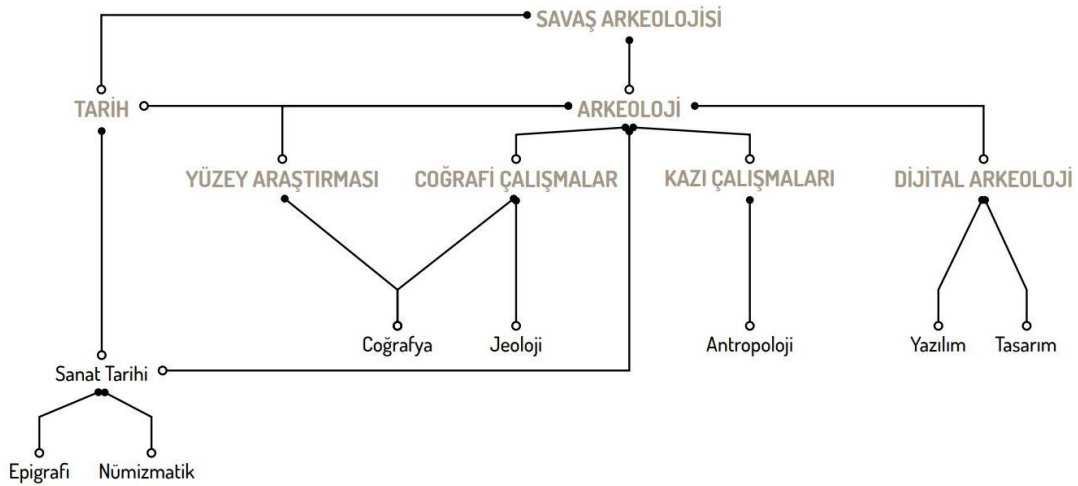
² Douglas D. Scott, Andrew P. McFeaters, “The Archaeology of Historic Battlefields: A History and Theoretical Development in Conflict Archaeology”, *J Archaeol Res*, 2011, 19, s.103–132.



resimleridir.³ Bunlara ayrıca haritalar, CBS uygulamaları, coğrafi bilgi ve veriler de ilave edilebilir.

Savaş alanı arkeolojisinde araştırma süreci, farklı disiplinlerin işbirliği ile aşamalar halinde yürütülür (Şekil 1). Öncelikle savaşla ilgili bütün tarihi kayıtların incelenmesi ve değerlendirilmesi önem arz eder. Tarihi kaynaklardan elde edilen coğrafi bilgiler, çeşitli haritalar, hava fotoğrafları ve uydu görüntülerinden sağlanan coğrafi verilerin analizinden ulaşılan sonuçlar doğrultusunda yüzey araştırmasının sınırları, mekân özellikleri ve öncelikli alanlar belirlenmeye çalışılır. Bu aşamada jeoloji ve jeofizik yöntemlerden de büyük ölçüde yararlanılır. Özellikle tarihi savaşın cereyan şekli ve aşamaları ile mekân özelliklerinin örtüştürülmesi yapılır. Savaştan geriye kalan gerek ok, kılıç, mızrak parçası, sikke, çivi vb. metallerin ortaya çıkarılması ve gerekse varsa toplu mezar alanlarının belirlenmesi, kazıların yapılmasında arkeolojinin yanı sıra antropoloji de önemli katkılar sağlar. Bütün bunların kayda geçirilmesi ve dağılım haritalarının hazırlanmasında coğrafi bilgi sistemlerinden (CBS) yararlanılır. Burada özlü olarak açıklanmaya çalışıldığı üzere savaş alanı arkeolojisinde coğrafya diğer birçok bilim dalı gibi sürecin hemen bütün aşamalarında yer almaktadır.

Savaş alanının belirlenmesinde tüm faktörlerin doğru değerlendirilmesi oldukça önemlidir. Çünkü savaş alanları, arkeolojik sahalar içinde belirlenmesi en zor alanlardan biridir. Savaş bittiği andan itibaren savaşın izleri silinmeye başlar. Ölen askerlerin zırhları, eşya ve silahlar yeniden kullanılmak üzere toplanır, değerli mallar yağmalanır. Savaşın en önemli kanıtı olan ölümler ise hastalık yaymasını ya da kötü bir görüntü olmasını diye gömülür. Özellikle meydan muharebelerinde savaşların gerçekleştiği yerleri anlamak için metal yoğunlukları, mezarlar, hendekler veya siperler gibi izler aranır. Ayrıca bu projelerin çalışma sahaları geniş bir alanı kaplar ve alanın belirlenmesinde çok titiz bir çalışma ve biraz da şansa ihtiyaç duyulur.⁴



Şekil 1. Savaş Alanı Arkeolojisinde Disiplinler Arası Çalışmanın Aşamaları.⁵

Coğrafya, savaşlarda yalnızca taktik ve stratejilerin planlanmasının ayrılmaz bir parçası olmakla kalmaz aynı zamanda savaşın sonucunda ve uzun vadeli sonrasında önemli bir rol

³ Oğuzhan Karaçetin, "Malazgirt'te Savaş Alanı Arkeolojisi", *Aktüel Arkeoloji*, [https://aktuelarkeoloji.com.tr/ kategori/ arkeoloji/ malazgirt-te-savas-alani-arkeolojisi](https://aktuelarkeoloji.com.tr/kategori/ arkeoloji/ malazgirt-te-savas-alani-arkeolojisi). 2021, Erişim 02.04.2023.

⁴ Karaçetin, A.g.m.

⁵ Karaçetin, A.g.m.



oynar. Dahası, savaş ve coğrafya arasındaki etkileşim tamamen modern bir olgu olmayıp, tarih çağları boyunca geriye doğru da izlenebilir. Coğrafya her zaman bir avantaj veya dezavantaj sağlama potansiyeline sahiptir.⁶ Bu sebeple bazı hükümdar ve komutanlar bir çatışmanın sonucunu etkilemede coğrafyanın rolünün gayet iyi farkındaydılar. Çünkü savaşlar mekân ve insan etkileşiminde gerçekleşir. Coğrafya da mekân ve insan etkileşimini inceleyen bir bilim dalı olduğundan savaş alanı arkeolojisine çok yönlü ve önemli katkılar sağlar. Coğrafya her şeyden önce savaş alanının konumu ve seçilme nedeni üzerinde durur. Gerçekten mekânın konum özellikleri, şehirlere, ana yollara, geçitlere, ovalara, dağlara, su kaynaklarına yakınlık durumları detaylı şekilde savaş açısından değerlendirilir. Aynı şekilde savaş alanı ile ilgili toponimi (yer adları) verileri de coğrafyanın çalışma konuları arasına girer. Toponimik veriler savaş alanı ile ilgili birçok özelliğin ortaya konulmasında önemli ipuçları verir ve hatta doğrudan mekân ve olay bağlantılarının kurulabilmesine imkân sağlar.

Arazi, iklim (sıcaklık, güneş ışığı geliş açısı, rüzgâr, kum fırtınası, yağış, kuraklık vd.) ve su savaşta göz ardı edilemeyecek önemde, özellikle de kazanmayı etkileyen faktörlerdendir. Bu sebeple konum ve toponimi ile birlikte coğrafyanın litoloji, topoğrafya, iklim, hidroğrafya, bitki örtüsü ve paleocoğrafya şartlarının savaş yerlerinin belirlenmesindeki rolü ve mekânın savaşın sonuçlarına etkileri bazı örnekler üzerinden açıklanmaya çalışılır. Şüphesiz bütün bunlarda coğrafya biliminin ilke, metot, araç ve gereçlerinden yararlanılır. Özellikle tarihi ve güncel kayıtlar, harita, hava fotoğrafı, uydu ve drone görüntüsü, jeoradar, dedektör, manyetometre vb. malzemeler kullanılır. Keza sahadan alınan numuneler jeomorfoloji laboratuvarlarında incelenerek sedimantolojik ve polen analizleri yapılır, paleocoğrafya özellikleri tespit edilir. Ayrıca arazi çalışmalarında yerel halkın belleği ve gözlemlerinden de büyük ölçüde istifade edilir.

Çeşitli yöntem, araç ve gereçlerin kullanılarak alanda savaşla ilgili beşeri kalıntılara ulaşılması oldukça önem arz eder. Bu anlamda savaşın dönemini yansıtan sikke, ok ucu, yay, kılıç, mızrak, çivi, nal vb. obje ve parçaların metale duyarlı cihazlarla tespit edilmesi ve bunların mekânda dağılışları; hem savaş yerinin belirlenmesi, savaşın farklı aşamalarının anlaşılması, hem de savaşın görsel olarak canlandırılması açısından araştırmaların ana amacını oluşturur. Aynı şekilde savaşta ölen askerler eğer defin edilmişler ise münferit ve toplu mezar alanlarının arazide topoğrafya ve litolojik özelliklerin dikkate alınarak araştırılması da gerekir.

Diğer yandan savaştan sonra geriye kalan bütün işe yarar silah, alet ve malzemenin ganimet olarak toplanması, bazı savaşların üzerinden çok uzun bir zamanın geçmesi, jeomorfolojik süreçlerin etkinlik derecesi, savaş alanının coğrafyasında zaman içinde meydana gelen büyük boyutlu doğal ve beşeri değişimler, çalışmaları büyük ölçüde güçleştirir. Bu durum aynı zamanda savaşla ilgili beşeri kalıntılara ulaşılma ihtimalini de büyük ölçüde azaltır.

Burada özlü olarak değinildiği üzere savaş alanı arkeolojisinin her aşamasında, savaşın mekân kurgusunu esas alan coğrafi çalışmaların önemli katkılarının olduğunu söylemek mümkündür. Aşağıda ana başlıklar altında ve bazı örnekler üzerinden coğrafyanın savaş alanı arkeolojisine katkıları makalenin kapsamı da dikkate alınarak açıklanmaya çalışılmıştır.

⁶ Frank Jacob, Sarah Danielsson (Ed.), *War and Geography*, Vol. 1, Brill Schöningh, New York, 2017.



I. Savaş Yerinin Konumu

Coğrafyada konum, nerede sorusunun cevabını vermektedir. Bu çalışma bağlamında konum savaşın nerede yapıldığı sorusuna cevap aranmasıdır. Coğrafya biliminin en temel kavramlarından olan konum (yer, lokasyon, situasyon): ülke, şehir, boğaz, göl, köprü, dağ gibi çeşitli coğrafi nesnelere dünya üzerinde, denizler, ana karalar, önemli ticaret yolları, ekonomik bölgeler, ülkeler arasındaki yeridir. Buna coğrafi konum da denir. Coğrafi konum, matematik (mutlak, astronomik, küresel) konum ve özel (göreceli, izafi) konum olmak üzere iki şekilde ele alınır. Matematik konum, bir yerin başlangıç meridyeni ve ekvatora olan uzaklığıdır; derece, dakika ve saniye açı değeriyle belirtilir. Özel konum ise bir ülkenin veya herhangi bir yerin denizlere, boğazlara, adalara, yarımadalara, dağ sıralarına, doğal kaynaklara, ulaşım hatlarına, dünyanın önemli ülkelerine veya ekonomik bölgelerine göre durumunu ifade eder.⁷

Coğrafya bilimi, her şeyden önce özel konum bağlamında savaş alanının yeri ve seçilme nedeni üzerinde durur. Gerçekten mekânın konum özellikleri, şehirlere, ana yollara, geçitlere, ovalara, dağlara, su (deniz, göl, akarsu, pınar) kaynaklarına yakınlık durumları detaylı şekilde değerlendirilir. Savaşın adı, savaş yerinin konumu konusunda doğrudan bazı bilgiler verebilir. Pasinler Savaşı, Malazgirt Savaşı, Alaşehir Savaşı, Ankara Savaşı, Çanakkale Savaşı gibi örnekler doğrudan bir lokasyon bilgisi taşır. Çünkü bu savaşların isminde geçen kelimeler aynı zaman bir yeri; bir mekânı ifade etmektedir. Bunlara karşılık örneğin Myriokephalon Savaşı'nın adında bir lokasyon bilgisi mevcut değildir. Bu sebeple savaşın yeri konusunda tartışmalar uzun süre devam etmiştir. Aynı şekilde Sakarya Savaşı'nın adında da konum bilgisi çok belirgin değildir. Çünkü savaşın geçtiği alanda Sakarya isminde sınırları belirli bir ova veya yerleşim birimi yoktur. Savaş alanı Sakarya Nehri'nin çevresinde nispeten geniş bir sahayı kapsadığından dolayı bu şekilde bir isimlendirme yapılmıştır.

Savaş Yerinin Coğrafi Konumuna Bir Örnek: Myriokephalon Savaşı'nın Coğrafi Konumu: Smbat Sparapet (Le Connétable Sempad) tarafından kaleme alınan kronik, hiç şüphesiz bu savaş yerinin konumuyla ilgili bilgi veren önemli eserlerin başında gelir. Sparapet, kroniğinin 626. sayfasında (Belge 1) yer alan paragrafın birinci cümlesinde; *"Aynı yıl (1176'da), Konya (Iconium) Sultanı Kılıç Arslan Konya'ya uzak olmayan bir yerde, bugün yıkık ve terk edilmiş olan Meldinis Kalesi'nin önünde Bizans İmparatoru Manuel'i hezimete uğrattı"*, ikinci cümlesinde ise *"Sonra İmparator ile yeni bir müttefiklik antlaşması yaptı."* demektedir.⁸

Süryani Mihael'in eserinde de açık konum bilgileri vardır. Örneğin Mihael'in eserinde, *"Rumlar, Konya yakınlarına ulaştılar. (...) [Şehre] bir günlük yürüyüş mesafesine geldiler."*⁹ Keza Kinnamos, 1146 Konya seferi ile ilgili kitabında; *"...Sultan onların tahriki ile eskisi gibi kaçmak istemedi ve iyi bir duruma ulaşınca, barbar dilinde Tzibrelitzemani denilen yere varmış bulunan Romalılara hücum etmek üzere acele etti. Burası diğer bütün yerlerden daha zor geçilir; sadece saflar halindeki ordular için değil, küçük gruplarla yolculuk yapanlar için de zordu."*¹⁰ Eserin diğer bir sayfasında *"Çünkü hala düşman ülkesinin ortasındayız ve Roma sınırlarından çok uzaklardayız. Bunu*

⁷ Mehmet Akif Ceylan, "Türkiye'nin Siyasi Coğrafyası", İçinde: *Türkiye Beşeri ve İktisadi Coğrafyası*, Ed. Nuran Taşlıgil, Güven Sahin, Nobel Yayınevi, Ankara, 2019, s. 149.

⁸ Smbat Sparapet, *Chronique Du Royaume De La Petite Arménie Par Le Connétable Sempad*, (Çev. Edouard Dulaurier), Recueil Des Historiens Des Croisades Documents Arméniens, Publie Par Les Soins De L'academie Des Inscriptions Et Belles-Lettres, Tome Premier, Paris, 1869, s.626.

⁹ Süryani Mihael, *Chronique De Michel Le Syrien* (Ed. J. B. Chabot), Tome III, Ernest Leroux, Paris, 1905, s.371.

¹⁰ Ioannes Kinnamos, *Ioannes Kinnamos'un Historia'sı (1118-1176)*, (Haz. Işın Demirkent), AKDITYK Türk Tarih Kurumu Yayınları XIX. Dizi-Sayı 18, Ankara, 2001, s. 41.



söyledikten ve orduyu düzene soktuktan sonra doğruca önceleri halkın Skleros'a ait ama şimdi Pusguse dedikleri göle [Beyşehir Gölü] doğru yola çıktı. Ordu o dar yerden ovaya çıkıp açık alana varınca, İmparator askerlerden birine çok yüksek sesle haykırıp Türklerden birini çağırmasını emretti."¹¹ şeklinde Tzibrelitzemani Geçidi'nin doğrudan açık konum bilgisine yer vermektedir.

Niketas Khoniates, Pusguse Gölü'nün bazı coğrafi özelliklerini belirtir. Nitekim bu müellif, "İmparator Ioannes, Phrygia kenarından geçerek Attalos'un harika şehri Antalya'ya ulaştı. Cevardaki bölge ve şehirlerde düzen ve asayiş kurmak için burada bir süre kalmak fikrindeydi. Çünkü bazı yöreler Türk boyunduruğuna boyun eğmişlerdi. Bunlar arasında, hemen hemen bir deniz kadar büyük Pusguse [Karalis] Gölü de vardı. Gölün içinde, birçok yerde sudan fışkıran küçük fakat müstahkem adaların ahalisi Hristiyan olmakla beraber, o sıralarda kayıkları aracılığı ile Konya Türkleriyle arasında çok canlı ilişkiler sürdürmekte idiler."¹² şeklinde Pusguse Gölü'nden söz etmektedir. Bu bilgilere göre tarihi kaynakta geçen Pusguse Gölü, günümüzdeki Beyşehir Gölü'ne karşılık gelmektedir.

¹¹ Ioannes Kinnamos, *A.g.e.*, s. 48-49.

¹² Niketas Khoniates, *Historia (Ioannes Ve Manuel Komnenos Devirleri)*, (Çev. Fikret İşıltan), AKDITYK Türk Tarih Kurumu Yayını XIX. Dizi-Sa.15, Ankara, 1995, s.24.



626

CHRONIQUE

առաւել բարեխոստանայր որ ձեռք ետան զպարոն Սրբ Տն, թէ ծանկէ : Եւ յարեան երկու մարդ խարեալք, և ասնն, մեք սպանաք ձեռք մերոյք զնա վասն սիրոյ յոյ . և նա խիստ շորհակալեցաւ նոցա, և հրամայէր քար կապել ի վրոջ նոցա, և ձգել ի խորս ծրոց . և անուն էր մկկին՝ Չափան, և մկկին՝ Լուլլարիկ, որ էր ներքինի :

Եւ յորժամ հաստատեցաւ Ռուբէն յիշխանութեանն՝ սկսաւ ներել զԼամբրոն կոռով և սղարի : 2 ամս երեք . և յոյժ տառապեցոյց զնոսա վասն հին մահանացն՝ զոր յտեանք ունէին ընդ միմեանս, բայց չկարայց առնուլ :

ՌԻԵ

Խաւարեցաւ արեգակն, և եղի տին զհրէր, և երեւեցան աստեղք :

(Հայտն ափի իրի՞ն՝ Լ՛սյանն սու լուան Իկոնին՝ խանգարեաց զԿէո՝ Ս՛անիին զհնունաց թագաւոր, Իկոնին՝՝ ստաթի աւ երեայ բերդին՝ որ կոչի Ս՛ն լտինիս . և կայ եթող, զարձեայ զաշն սիրոյ հաստատեաց ընդ նա :

ERMENICE

ՌԻԶ

Ս՛ն աւ Կէո՝ Ս՛անիին և թագաւորեաց որդի նորա Լ՛ւկա :

1 B. յիշխանութեան — 2 C. սղարի — 3 A. Իկոնիս — 4 A. Կէո . C. Կիս . Kypios — 5 A. Իկոնիս — 6 A. Կիս . C. Կիս

meurtrier, s'il parvenait à le connaître. Deux hommes, trompes par ces paroles, se présentèrent à lui en disant : « C'est nous qui, de nos propres mains, avons immolé Meleh, par amour pour toi. » Il leur témoigna d'abord une vive reconnaissance; puis il ordonna de leur attacher une pierre au cou et de les jeter dans une eau profonde. L'un de ces hommes se nommait Delahan, et l'autre, qui était eunuque, Abégh'arib.

Lorsque R'oupen vit son pouvoir affermi, il attaqua avec vigueur Lampron, et en fit le siège pendant trois ans. Il pressa vivement cette place, poussé par l'ancienne inimitié que les R'oupéniens avaient vouée à la famille de Héthoum. Mais il échoua.

625 (6 février 1176 — 4 février 1177).

Il y eut une éclipse de soleil; le ciel se voila de ténèbres, et les étoiles brillèrent.

Cette même année, Kiledj-Arslan, sultan d'Iconium, mit en déroute Manuel, empereur des Grecs, devant Meldinis, forteresse située non loin d'Iconium, et aujourd'hui ruinée; après l'avoir prise, il l'abandonna. Puis il fit un nouveau traité d'alliance avec l'empereur.

FRANSIZCA TERCÜMESİ

626 (5 février 1177 — 4 février 1178).

Kyr Manuel mourut, et eut pour successeur son fils Alexis 2.

○ Dans cette expédition, racontée par Aboulfaradj, Nicetas Choniates (VI, iv) et Héthoum, *Table chronologique, ad annum 625* (Cf. ci-dessus, p. 477), ce fut devant la forteresse en ruines de Myriokephalon, située au nord-ouest d'Iconium, que le sultan Kiledj Arslan Iszeddin dofit Manuel (cf. ci-dessus, p. 333, note 2). Cette forteresse est la même que notre auteur appelle Meldinis ou Mélitène,

sans doute du nom que lui donnaient les Arméniens.

2 Sempad est en avance de trois ans pour la date de l'avènement d'Alexis II Comnène; ce prince succéda à son père Manuel sous la tutelle d'Andronic, au commencement de l'indiction xiv, c'est-à-dire en septembre 1180. Il régna trois ans, jusqu'en octobre 1183.

TERCÜMANIN AÇIKLAMASI

Belge 1. Smbat Sparapet Eserinde Yer Alan Myriokephalon Savaşı'nın Konum Bilgisi.

Myriokephalon Savaşı'nın yapıldığı geçit, Nicetae Choniatae (Niketas Khoniates)'sin eserinde Τζυβούιτζη¹³, aynı eserin Türkçe çevirisinde Tzibritze¹⁴ ve Kinnamos'ta Tzibrelitzemani¹⁵ adıyla geçmektedir. İmparator Manuel Komnenos dostu İngiltere Kralı Henry Plantagenet'e gönderdiği mektupta ise Cybrilcymani¹⁶ şeklinde yer alır. Hendy bu üç kaynaktan geçen Tzibritze, Tzibrelitzemani ve Cybrilcymani adıyla zikredilen geçidin aynı yer

13 Nicetae Choniatae, *Corpus Scriptorum Historiae Byzantinae: Nicetae Choniatae* (Ed. Barthold Georg Niebuhr), İmpensis Ed. Weberi, Bonnae, 1835, s. 232.
14 Niketas Khoniates, *A.g.e.*, s.124.
15 Ioannes Kinnamos, *A.g.e.*, s. 41.
16 Alexander Alexandrovich Vasiliev, "Manuel Comnenus And Henry Plantagenet", *Byzantinische Zeitschrift*, Band XXIX, Leipzig Und Berlin, 1929-1930, s. 238.



olduğu görüşündedir.¹⁷ Bu üç kaynakta geçit adının Türkçe olduğu vurgusunun yapılması da bu görüşü güçlendirir niteliktedir. Dolayısıyla bütün bu bilgiler, Myriokephalon Savaşı'nın konumunu açık bir şekilde yansıtır.

II. Savaş Yerleriyle İlgili Toponimik Veriler

Ad verme geleneği insanın tarihi ile birlikte başlar. Başta mekân, canlı ve cansız varlıklar olmak üzere her türlü adı onomastik bilimi inceler. Bu bilimin bir alt dalı olan toponimi, diğer deyişle yer adları (coğrafi adlar), coğrafya başta olmak üzere birçok bilim dalının inceleme alanına girer. Esasen yer adları mekânın hafızasıdır. Coğrafi adlar kimlik, konum ve adres özelliği taşır. Aynı zamanda yer adları mekân ve jeopolitiğin bir parçasıdır. Jeopolitik hafızada ve mekân egemenliğinde önem arz eder. Mekânın sahipliğini yansıtır. Günlük yaşam başta olmak üzere birçok alanda kullanılan yer adları, milletlerin önemli kültür değerlerinden birini de oluşturur. Yer adları, dilin ve kültürün mekâna yansıma şeklidir.

Toponimik veriler savaş alanı arkeolojisi kapsamında coğrafyanın çalışma konuları arasında yer alır. Toponimik veriler savaş alanı ile ilgili birçok özelliğin ortaya konmasında önemli ipuçları verir ve hatta doğrudan bazı bağlantıların kurulabilmesine imkân sağlar. Diğer taraftan bazen yer adları yanıltıcı olabilirken bazen de yer adının anlamı ve kökeni konusunda açık bir izaha ulaşmak mümkün değildir.

Toponimik Verilere Bir Örnek: Myriokephalon Savaşı'nın Yeri ve Meldinis Kalesi: Smbat Sparapet'in kroniğinin 626. sayfasında yer alan paragrafın birinci cümlesinde; *"Aynı yıl (1176'da), Konya (Iconium) Sultanı Kılıç Arslan Konya'ya uzak olmayan bir yerde, bugün yıkık ve terk edilmiş olan Meldinis Kalesi'nin önünde Bizans İmparatoru Manuel'i hezimete uğrattı."*¹⁸ cümlesinde geçen "Meldinis Kalesi" önemli bir toponimik veridir. Melite, Maldia, Hitit dilinden gelen bir kelimedir. Hitit metinlerini okumayı başaran Çek asıllı Alman bilim adamı Bedřich Hrozný, Melite, Maldia kelimesinin "bal" anlamına geldiğini belirtir.¹⁹

Konya'nın Meram ilçesinde Bağırsak Boğazı'nın yanında Hisar-ı Meldos'un bulunduğu kayalık tepeye ve kuzeyindeki yaylaya bugün de Balkale, Balkaya, Ballıkaya denilmesi, geçmişten günümüze toponimik bir bağlantının kurulması bakımından ayrı bir önem taşır (Foto 1). Keza Derbenttekte sakinleri kaleye yakın konumda, üzerinde bazı yapı kalıntısı bulunan tepeye günümüzde Mendos/ meldos adını vermektedir. Osmanlı Arşivi'nde 1483 yılına ait Maliyeden Müdevver Defteri'nde Karye-i Hisar-ı Meldos'un adı zikredilir. Defterde, Müslüman ahalinin meskûn olduğu Meldos Kalesi'nden 2 sipahinin kaydı vardır.²⁰

Karye-i Hisar-ı Meldos, bir asır sonra düzenlenen 1583/ 991 yılına ait Akşehir Sancağı İcmal Defteri'nde de yer alır. Bu defterde; "Timârı Mehmed an Çavuşân-ı Mir-i-miân-ı Karaman: Karye-i Hisar-ı Meldos tâbi-i Çemen Eli", "Timâr-ı Davud: Karye-i Hisar-ı Meldos tâbi-i Çemen Eli", "Timâr-ı Kubad: Karye-i Hisar-ı Meldos tâbi-i Çemen Eli" şeklinde geçmektedir.²¹ 1583 yılında Karye-i Hisar-ı Meldos az nüfuslu meskûn bir mahal olup idari bakımdan Akşehir sancağının Çemen Eli nahiyesine bağlıdır. Söz konusu defterde Çemen Eli

¹⁷ Michael Frank Hendy, *Studies In Byzantine Monetary Economy (C.300-1450)*, Cambridge University Press, Cambridge, 1985, s.146.

¹⁸ Smbat Sparapet, *A.g.e.* s.626.

¹⁹ Bilge Umar, *Türkiye'deki Tarihsel Adlar*, İnkılâp Kitabevi, İstanbul, 1993, s. 561.

²⁰ Doğan Yörük, "Karaman Eyaletinde Osmanlı Tımar Düzeninin Tesisi (1483)", *Ankara Üniversitesi Tarih Araştırmaları Dergisi*, Cilt XXV (40), 2006, s. 193-194.

²¹ Mehmet Akif Erdoğan, "Akşehir Sancağı'ndaki Dirliklerin III. Murad Devri'ndeki Durumu Ve 1583/991 Tarihli Akşehir Sancağı İcmal Defteri", *Ankara Üniversitesi Osmanlı Tarihi Araştırma Ve Uygulama Merkezi Dergisi (OTAM)*, Sayı 1, Ankara, 1990, s.148-150.



nahiyesinin diğer köyleri arasında bugünkü adlarıyla Yunuslar, Kızılören (Kızılviran), Değiş (Dekiş) ve Sağlık (Ağras) bulunur. Dolayısıyla Konya Bağırsak Boğazı'nda Smbat Sparapet'in bahsettiği Meldinis Kalesi (Hisar-ı Meldos)'nin ismi geçmişten günümüze toponimik bir veri olarak takip edilebilmekte ve Myriokephalon Savaşı'nın yeri konusunda önemli bir delil teşkil etmektedir.

Öte yandan Myriokephalon (Myriocephalum) bilindiğinin aksine o zamana kadar kullanılan bir yer adı değildir. Aynı şekilde bu kelime de bir konum ilintisi de yoktur. Nitekim Niketas Khoniates'e göre; "Bundan sonra İmparator Khoma [Choma, Homa] ve Myriokephalon (anlamı bin kelle)'a geldi. Burası eski ve terk edilmiş bir kaledir veya orada olup bitenlerden bu adını almıştır yahut da orada bu adın ifade ettiği olay vuku bulmuştur. Çünkü bu kale yanında tasvir edeceğim gibi, binlerce Bizanslı'nın kellesine ölümün darbesi inmiştir."²² Müellif eserinde savaşa niçin Myriokephalon adının verildiğini ve bunun ne anlama geldiğini tartışmaya ve yoruma yer bırakmayacak biçimde açıklamıştır. Zaten Myriokephalon adı, muasır kroniklerden yalnızca Niketas Khoniates'in eserinde yer alır ve iki yerde geçer. Kelime olarak Myrio; bin, binlerce, cephalum ise; baş, kelle, kafa gibi anlamlara gelir. Esasen savaştan sonra (Khoniates eserini savaştan bir süre sonra yazmıştır) tarihçi Khoniates tarafından kullanılan bu niteleme, Bizanslılar açısından savaşın seyrini ve vahametini anlatır.



Foto 1. Konya Bağırsak Boğazı'nda Smbat Sparapet'in Bahsettiği Meldinis Kalesi (Hisar-ı Meldos)'nin İsmi Geçmişten Günümüze Toponimik Bir Veri Olarak Takip Edilebilmektedir.

III. Savaş Alanlarının Topoğrafyası

Topoğrafya kelime olarak yeryüzünün, yer şekillerinin tasviri anlamına gelir. Topoğrafya bir sahanın dağ, plato, ova, tepe, vadi vb. şekil elemanlarından oluşur. Topoğrafyanın oluşumu, gelişimi, dağılışı konuları coğrafyanın bir alt dalı olan jeomorfolojinin çalışma alanına girer. Jeomorfolojinin bilim sistematığına göre yeryüzünde kıyı topoğrafyası, karst topoğrafyası, akarsu topoğrafyası, buzul topoğrafyası, kurak bölge topoğrafyası gibi alanlar ayırt edilir. Bunların her birinin farklı oluşum süreçleri, şekil elemanları ve özellikleri mevcuttur.

²² Niketas Khoniates, A.g.e., s. 123.



Her savaş alanı esasen bir topoğrafyaya karşılık gelir. Diğer bir ifadeyle savaş alanı coğrafi bir peyzaj, coğrafi bir görünümdür. Savaş alanı coğrafyada sit (yer) kavramı ile de ifade edilebilir. Savaşlarda orduların konuşlandırılması, hükümdar veya komutanların savaş sırasında stratejik, taktik amaçlarla araziye yerleşmeleri, araziden yararlanmaları ve zafere ulaşmaları, coğrafyayı iyi okumaları, iyi tanımaları ve ondan yararlanma becerileri ölçüsünde gerçekleşebilir. Çünkü savaş alanının coğrafyası bir çatışmanın yürütülme şeklini doğrudan belirler. Şüphesiz arazinin belirleyiciliği, orduların imkân ve kabiliyetlerinin yanı sıra komuta heyetinin araziye okuma ve yararlanma becerisi ölçüsünde değişme gösterir. Savaş alanlarının coğrafyası bazen sade ve bazen de daha karmaşık yapılarda olabilir.

Öncelikle tarihi ve güncel kaynaklarda savaş alanı ile ilgili topoğrafik verilerin tespit edilmesi gerekir. Bu bağlamda başlıca topoğrafik veriler arasında; dağ, tepe, sırt, yamaç/ bayır/ yokuş, ova, yazı, vadi, boğaz, bel/boyun, ada, mağara vd. belirtilebilir. Tarihi kroniklerde bazı müellifler savaş alanının coğrafyasını çok iyi tasvir eder. Nitekim Niketas Khoniates savaşa katılmamakla birlikte eserinde Myriokephalon Savaşı'nın yapıldığı sahanın topoğrafyasını bazı şekil elemanlarını (vadi, geçit, tepe, yamaç, yan yana yedi vadi gibi) da belirterek çok iyi tasvirler yaparak savaşa etkilerine değinir. Bunlar coğrafya bilimi açısından maddi kalıntılar niteliğinde olup büyük önem taşır.

Tarihi ve güncel kaynaklardan tespit edilen topoğrafik unsurların çeşitli haritalar (örneğin 1:25.000, 1:100.000 ölçekli topoğrafya haritaları vd.) ve uydu görüntülerinin yanı sıra yerinde yapılan arazi çalışmaları ile de belirlenmesi gerekir. Çalışmalarda savaşın gerçekleştiği topoğrafyanın savaşa etkileri üzerinde ayrıntılı şekilde durulmalıdır. Örneğin savaş alanının topoğrafyası ova, plato, boğaz, bel olma durumuna göre savaşın karakteri ve cereyan şekli de değişiklik gösterecektir. Topoğrafya orduların konuşlanma durumuna göre avantajlar ve dezavantajlar sağlar. Bunun da şüphesiz önemli sonuçları olur. Aşağıda Myriokephalon ve Malazgirt savaşları ile ilgili tarihi kaynaklardan ayırt edilen bazı topoğrafik verilerin arazideki karşılıkları örnekler üzerinden özlü şekilde açıklanmaya çalışılmıştır.

Topoğrafik Verilere Örnek (1): Geçit-Boğaz Vadi: Niketas Khoniates'e göre, Türkçe bir adı taşıyan "Tzibritze Geçidi yüksek yamaçlarla çevrelenen uzun ve derin bir vadidir."²³ Bu vadi terimi İmparator Manuel'in mektubunda ve Süryani Mihael'in eserinde birer, Ioannes Kinnamos'ta iki ve Niketas Khoniates tarihinde birçok defalar tekrar edilir. Tarihi kaynaklarda geçidin özellikleri de nispeten ayrıntılı şekilde anlatılır. Geçit teriminden akarsu tarafından kazılan bir boğaz (yarma) vadi anlaşılır. Nitekim Niketas Khoniates'in geçit içinde Eylül ayında akmakta olan bir akarsudan bahsetmesi, buranın bir boğaz vadi olduğunu doğrular ve hatta kesinleştirir niteliktedir (Foto 2).

²³ Niketas Khoniates, A.g.e., s. 124.



Foto 2. Konya Bağırsak Boğazı'nın Haciz Köprüsü Civarındaki Dar ve Kıvrımlı Görünümü.

Niketas Khoniates'in daha geniş anlatımıyla "Sultan bir anlaşmaya varılamayacağını anlayarak, Bizans ordusunun geçmesi gereken ve Tzibritze Geçidi adını taşıyan yolun darlaştığı yeri işgal etti. Geçmek isteyecek olurlarsa Bizanslılara derhal karşı koymak üzere birliklerini bu dar geçide doldurdu. Tzibritze Geçidi yüksek yamaçlarla çevrelenen uzun bir vadidir. Kuzeye doğru gittikçe dikliği azalır ve yayvan tepeler arasında geniş vadiler halini alır. Güneye doğru ise vadi gittikçe dikleşir ve sarplıdır. Önünde böylesine güç geçilir bir yol bulunmasına rağmen imparator, ordusu için hiçbir ön tedbire başvurmamıştır."²⁴ Aynı müellife göre, "Türkleri bu upuzun dağ geçidinden sürerek ordusuna böylece geçidi kolayca geçmek imkânını sağlamayı düşünmemiş, aksine, Türklerin tepeleri ellerinde tuttıkları, ... bütün kuburlukları boşaltmaya ve bütün oklarını fırlatmaya hazır buldukları kendisine bildirildiği halde, ... ovada yürüdüğü gibi aynı düzende geçidi geçmek istemişti."²⁵

Diğer taraftan geçidin yani boğazın uzunluğu ne kadardı sorusunun cevabı İmparator I. Manuel'in mektubunda vardır. İmparator mektubunda, "Yolun darlığı ve geçiş zorluğu yüzünden 10 mil uzunluğunda tek sıra halinde yürümeye başladık."²⁶ ifadesi, Bizans ordusunun savaş günü girdiği geçidin yaklaşık uzunluğunun en azından 13-15 km olması gerektiği sonucuna varılır. Zaten Niketas Khoniates'in anlatımında geçidin, "upuzun" veya "uzun bir vadi" olarak tanımlanması da bunu doğrular niteliktedir. İmparatorun verdiği değere göre geçit bu mesafeden de fazla uzun değildi.

Topoğrafik Verilere Örnek (2): Dağ Geçidi: Niketas Khoniates, "Türkleri bu upuzun dağ geçidinden sürerek ordusuna böylece geçidi kolayca geçmek imkânını sağlamayı düşünmemiş"²⁷ ifadesinin yanı sıra Myriokephalon Savaşı sırasında bir Bizans askerinin sözlerini de aktarır: "Asker, sözlerinin olanca ağırlığını imparatora çevirerek şöyle devam etti: Sen değil misin bizi bu Tanrı'nın terkettiği dar geçide zorla tıkıştıran? Dağların çöktüğü, kayaların üzerimize düşerek bizi ezeceği bu örs içinde, bu ölüm mengenesine sıkıştıran sen değil misin? ..."²⁸ diye sormaktadır. Bu alıntılardan geçidin yüksek ve engebeli kütleler üzerinde olduğu kolaylıkla anlaşılır.

²⁴ Niketas Khoniates, A.g.e., s. 124.

²⁵ Niketas Khoniates, A.g.e., s. 124.

²⁶ Alexander Alexandrovich Vasiliev, A.g.m. s. 238.

²⁷ Niketas Khoniates, A.g.e., s. 124.

²⁸ Niketas Khoniates, A.g.e., s. 130.



Gerçekten Bağırsak Boğazı, Sultan Dağları'nın (2610 m) devamı niteliğinde olan yükseltilerin Erenler Dağı'na (2234 m) geçiş yaptığı temas alanında konumlanmıştır (Foto 3). Geçidin kıvrımlı uzanışı, çok dik yamaçları ve çevresinde yüksek ve engebeli alanların varlığı dikkati çekmektedir. Foto 3'deki görüntü, Niketas Khoniates'in yukarıda verilen anlatımıyla birebir örtüştüğü ayırt edilmektedir.

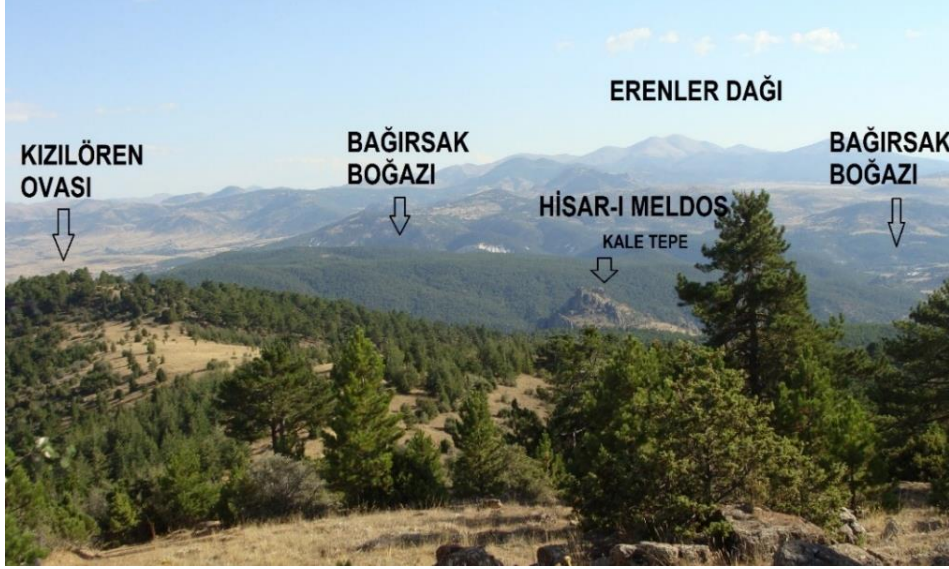


Foto 3. Hisar-ı Meldos ve Bağırsak Boğazı Dağların Çöktüğü Bir Yerdedir. Fotoğraf, Yayla Sırtlarından Güneye Doğru Alınmıştır.

Topoğrafik Verilere Örnek (3): Yedi Vadi: Niketas Khoniates, "...geçidin burasında birbiri yanında yedi adet yarık (hendek) vardır ve burada geçit biraz genişler ve hemen yine daralır. Bu 'yarıklar' Türkler tarafından işgal edilmiş, dikkatlice korunmaktaydı. Aslında bu civarda Türklerle dolu olmayan hiçbir yer yoktu."²⁹ demektedir. Choniatae (Khoniates)'in Historia adlı eserinin tercüme metinde verilen "yedi adet yarık, hendek" ifadesi orijinal metninde "VII adet vadi"³⁰ şeklinde geçmektedir. Bunlar esasen coğrafya bilimi bakımından boğazın tabanında akan ana akarsuya vadinin yamaçlarından bağlanan tali kolların oluşturduğu birkaç kilometre uzunluğunda olan V profilli vadilerdir. Khoniates'in kaydettiğine göre, bunlar "birbiri yanında yedi adet vadi" şeklinde uzanır. Gerçekten yazarın bu morfoloji tasviri, ayırt ediciliği çok yüksek bir özelliği yansıtır niteliktedir. Konya Bağırsak Boğazı'nın (Tzibritze adı verilen) en dar ve derin kısmında ana vadiye dik olarak gelişen V görünümlü tali vadiler yer almaktadır (Foto 4, 5).

²⁹ Niketas Khoniates, A.g.e., s. 127.

³⁰ Nicetae Choniatae, A.g.e. s. 238.



Foto 4. Niketas Khoniates'ın Kaydettiği "Birbiri Yanında Yedi Adet Vadinin" Konumu.



Foto 5. Niketas Khoniates'ın Kaydettiği "Birbiri Yanında Yedi Adet Vadi"den Biri.

Topoğrafik Verilere Örnek (4): Karargâh Tepe: Niketas Khoniates, "Ordunun tehlikeli geçidi arkasında bırakmış olan öncü birliği, bir anlamda emniyet arz eden bir tepeyi işgal ederek orada etrafı hendekle çevrili bir ordugâh kurdu"³¹, şeklinde bir tepeden bahseder. Yani Bizans ordusunun yürüyüş istikametine göre geçidin çıkışında, öncü birlikleri tarafından ordugâh kurabilecek kadar geniş ve yayvan bir tepe olmalıdır. Yine bu tepenin yakınında İmparator I. Manuel'in üzerinden geçtiği akmakta olan bir akarsu da vardır.

Kızılören havzası tarafında Bağırsak Boğazı'nın çıkışında Bizans ordusunun ordugâh kurabileceği genişlikte Hüyük Tepe yer alır (Foto 6). Bu tepe çevresine oldukça hâkim konumda olup üzerinde ordugâh kurulacak kadar (yaklaşık 80 dekar) nispeten geniş bir

³¹ Niketas Khoniates, A.g.e., s. 126.

yüzölçüme sahiptir. Asimetrik yamaçlı, yayvan şekilli olan tepenin güney ve güneybatısından Bağırsak Çayı geçmektedir. İmparator I. Manuel savaşın yapıldığı gün zorlu bir mücadeleden sonra bu çayı geçerek ordugâha ulaşmayı başarmıştır. Niketas Khoniates bahsettiği bütün coğrafi özelliklerin Hüyük Tepe ile örtüştüğü dikkati çekmektedir.

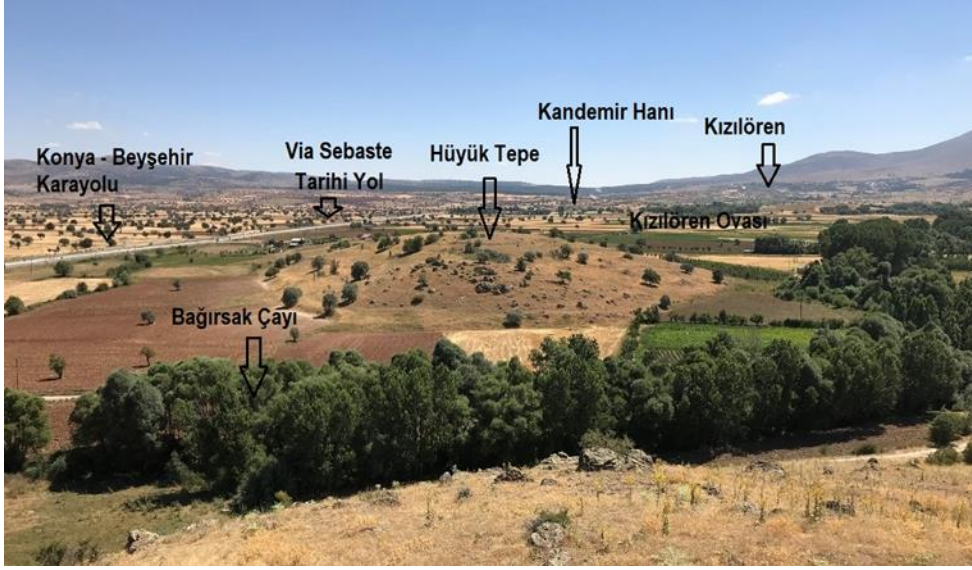


Foto 6. Niketas Khoniates'in Bizans Ordugâhının Kurulduğunu Söylediği Hüyük Tepe.

Topoğrafik Verilere Örnek (5): Malazgirt Ovası: Malazgirt Ovası'nın yüzeyinde çok sayıda farklı doğrultularda lav akıntılarının oluşturduğu nispeten uzun ve yüksek sırtlar, şevler, tepeler, eşikler ve bunların arasında bulunan küçük düzlük alanlar tuzak ve pusuların kurulmasına elverişli olduğundan savaşın seyrinde önemli rol oynamıştır (Foto 7). Tarihi kaynaklarda anlatılan; "Bunun üzerine o [Sultan] da, orduyu birçok parçaya böldükten sonra, tuzaklar kurdu, pusular hazırladı ve Rumların saflarının çevrilip kuşatılmasını ve üstlerine her yönden ok atılmasını buyurdu. Rumlar ise, Türkler onların atlarını [okla] vurduğundan, [Türkleri kaçırtmak için] kovalamaya girişmek zorunda kaldılar ve onlar kaçıyor gibi yapmaktayken onları kovaladılar; tuzaklara ve pusulara düşerek büyük kayıplara uğradılar."³² ifadeleri bu duruma açıkça temas etmektedir (Ceylan, 2021).

Öte yandan ovoidan ziyade bir plato karakteri arz eden Malazgirt Ovası'nın rölyef özellikleri, kalabalık Bizans birliklerinin bir bütün halinde ve düzenli bir şekilde ilerlemesine elverişli değildi. Bu sebeple ordu birlikleri arasındaki iletişim ve senkronize hareket tam olarak sağlanamamış ve bununda savaşın sonucu üzerinde önemli etkileri olmuştur. Aynı şekilde ovanın rölyefi savaşın seyrinde, özellikle birkaç yüz kişilik Selçuklu süvarilerinin arazide konuşlanması, pusu kurması, çevreleme vb. bütün taktik harekâtlarında önemli bir rol oynamıştır. Bu bağlamda Selçuklu kuvvetlerinin zafer kazanmasında, savaş taktiklerini uygulamasında Sultan Alp Arslan'ın Malazgirt Ovası'nın coğrafi şartlarını çok iyi değerlendirdiği dikkati çekmektedir (Ceylan, 2021). Ayrıca Malazgirt Ovası'nın coğrafi şartları, Romen Diyojen'in düşünmüş olduğu meydan savaşı için de uygun değildi.

³² Nikephoros Bryennios, *Tarihin Özü (Anadolu ve Rumeli'de 1070-1079 Döneminin Tarihi)*, Çev. Bilge Umar, Arkeoloji ve Sanat Yayınları, İstanbul 2008, s. 54.



Foto 7. Malazgirt Ovası'nın Üçtaşlar Mevkii. Bazı Yerlerde Lavlar Akış Özelliği Nedeniyle Pusu Kurmaya Elverişli Adeta Labirenti Andıran Bir Morfoloji Oluşturmuştur (Google Earth).

IV. Savaş Alanlarıyla İlgili Hidrografik Veriler

Su yaşamın temel bir gereksinimidir. Seferlerde gerek askerler ve gerekse onların yararlandığı hayvanlar (binek, yük, çeki, gıda) için iklim şartlarına bağlı olarak yüksek debili su kaynaklarına ihtiyaç duyulur. Örneğin Malazgirt ve Myriokephalon savaşlarına binlerce asker ve bunların farklı şekillerde kullandığı binlerce binek, yük ve çeki hayvanı yer almaktadır. Bu savaşların yapıldığı Ağustos ve Eylül aylarının ülkemizin iklim şartlarında genellikle sıcak ve kurak geçtiği bilinmektedir. Türkiye şartlarında yüzey ve yeraltı suları bu aylarda minimum seviyeye inmektedir. Bunun yanında karşı tarafın mevcut su kaynaklarını hayvan leşleri vb. yöntemlerle kirletmeleri su teminini daha stratejik hale getirmektedir. Nitekim Myriokephalon Savaşı'nda Türk topraklarında yol alan İmparator I. Manuel mektubunda Selçuklu Türklerinin su kaynaklarını kirlettiğini ve bu sebeple orduda salgının ortaya çıktığından söz etmektedir.³³

Coğrafya biliminin suları inceleyen dalına hidrografya denilir. Hidrografya yeraltı ve yerüstü sularının oluşumu, dağılışı ile insan yaşamına ve faaliyetlerine etkilerini inceleyen fiziki coğrafyanın alt bilim dalıdır. Su kaynakları ilkçağdan beri yerleşme, tarım, sanayi, ulaşım gibi birçok beşeri faaliyetler bakımından öncelikli bir konu olmuştur. Örneğin ticaret yolları üzerinde kervansarayların konumları, seferlerde ordu konaklama yerleri su kaynaklarına göre belirlenmiştir. Suyun bu kadar önemine binaen savaşları anlatan tarih kitaplarında genellikle sularla ilgili bilgilerin az olması da dikkati çekmektedir. Şüphesiz kaydedilmese bile bir veya birkaç gün süren eski savaşların su kaynaklarına yakın konumlarda yapılması gerektiği ve savaş alanlarının yakınlarında içilebilir nitelikte akarsu, göl veya yüksek debili su kaynaklarının varlığı göz önüne alınmalıdır. Çünkü askerler kendi ihtiyacı olan bir-iki günlük suyu yanında taşıyabilmesine karşılık yararlandığı hayvanın içme suyunu taşıması mümkün değildir. Aynı şekilde su kaynakları savaş alanlarını

³³ Alexander Alexandrovich Vasiliev, *A.g.m.* s. 238.



konumlandırma, savaş alanlarında orduların konuşlandırılması ve savaş alanı sınırlarının belirlenmesi gibi farklı açılardan da birer veri ve kriter olarak kullanılabilir.

Savaş alanı arkeolojisi çalışmalarında su kaynaklarının etkileri çok kapsamlı olmakla birlikte, sayfa sınırlaması nedeniyle burada yalnızca Myriokephalon ve Malazgirt savaşlarından birer örneğin verilmesiyle yetinilmiştir.

Hidrografik Verilere Örnek (1): Bağırsak Çayı: Myriokephalon Savaşı'ndan söz eden tarihi kaynaklar arasından yalnızca Niketas Khoniates eserinin iki yerinde akarsu kelimesi geçmektedir. Niketas Khoniates'in Türkçeye çevrilen eserinde; *"İmparator ancak güçlkle, kısmen cesetleri çiğneyerek, atı üstünde bu yol vermez arazide ilerleyip buradan akmakta olan suları coşkun [?] çayı geçti. Bu arada Bizanslılardan bir grup İmparatoru görüp koşarak onun yanına geldi ve ona katıldı."*, eserin aynı sayfasında *"İmparator onların yanına [Boğazdan çıkan öncü birliklerin yanına] gelmezden önce, biraz evvel sözünü ettiğim ırmak yanındayken susuzluk hissetmiş ve refakatçilerinden birisine, bir kova bularak kendisine su getirmesini rica etmişti."*³⁴, ifadelerinden savaşın yapıldığı boğazın içinde ülkemizin iklim şartlarına göre Eylül gibi nispeten kurak dönemde akış gösterebilen bir akarsuyun bulunduğu anlaşılır. Dolayısıyla Niketas Khoniates eserinde geçen "akarsu" terimi, savaş alanının tespiti açısından kilit öneme sahip coğrafi bir özelliği yansıtmaktadır.

Myriokephalon Savaşı'nın yapıldığı Bağırsak Boğazı'nı şekillendiren ve aynı isimle anılan akarsu, Kızılören havzasının yüksek kesimlerinden gelen birçok derelerin birleşmesiyle oluşmaktadır. Bununla birlikte Bağırsak Çayı'nın en önemli kolu, Kızılören yakınında nispeten yüksek debili su kaynaklarıyla beslenen Çoka Suyu'dur. Bunun yanında Bağırsak Çayı, Sağlık Mahallesi tarafından çok sayıda kaynakların sularını da almaktadır. Devamlı bir akışa sahip olan akarsuyu besleyen bu kaynaklar günümüzde içme ve kullanma suyunun temini ile tarım alanlarının sulanmasında yararlanır (Foto 8). Bu sebeple Bağırsak Çayı'nın savaşın yapıldığı dönemde (17 Eylül 1176) daha fazla akıma sahip olduğunu söylemek mümkündür.



Foto 8. Via Sebaste Güzergâhında Bulunan Ve Boğazla Aynı Adı Taşıyan Bağırsak Çayı (Konya).

³⁴ Niketas Khoniates, A.g.e., s. 128.



Hidrografik Verilere Örnek (2): Badişan Çayı/Çivi Deresi: Malazgirt Savaşı ile ilgili tarihi kaynaklarda hidrografik bilgiler ve veriler oldukça sınırlıdır. Bununla birlikte Mikhael Attaleiates'in eserinde geçen; *"Barbarlar ertesi gün dahi dörtlü at koşturmayı ve bizimkilere meydan okuyup onları savaşılmaya çağırılmayı durdurmamışlar. Hatta ordugâhın yakınından geçen derenin³⁵ denetimini de ele geçirmişlerdi; amaçları susuz bırakarak Rumları alt etmekte. Aynı gün, başında Tanès adlı birinin bulunduğu bir İskit [Peçenek yahut Uz] birliği düşmanlara katıldı."*³⁶ cümleleri hidrografya konusunda en önemli bilgiler vermektedir.

Mikhael Attaleiates'in sözünü ettiği, Malazgirt şehrinde Bizans ordugâhının yakınından geçen iki akarsuyun Badişan Çayı veya Şekerbulak (Çivi) Deresi'nin olması muhtemeldir. Ancak bu seçenekten ilkinin olması daha kuvvetlidir. Her mevsim akışı olan Badişan Çayı'nın güncel yatağı Bizans ordugâhından nispeten daha uzak (2-2.5 km) bir konumda Murat Nehri'ne boşalır. Fakat akarsuyun mecrâ özellikleri dikkate alındığında, Malazgirt Savaşı'nın yapıldığı yıllarda Badişan Çayı'nın biraz daha Kale yakınlarından akması da olası görünür.³⁷ Zaten Mikhael Attaleiates ordugâhın yanından değil de yakınından geçen ifadesini kullanması dikkati çekmektedir. Diğer yandan o günkü teknik imkânlarla Selçukluların bu akarsuyun akışını engellemeleri mümkün değildi. Fakat hayvan gübresi veya leşleri gibi çeşitli maddelerle suyu enfekte edebilmeleri ihtimal dâhilinde idi. Böylece bu mevsimde debisi azalan Murat Nehri'ni de enfekte edebilmeleri mümkündür.

Selçuklu ordugâhının ve birliklerinin bu akarsuyun yukarı kesiminde bulunması, İmparator'un Sultan'ın elçilerine *"Eğer benimle karşılıklı konuşmak isterse, halen ordugâh kurmuş bulunduğu yeri bıraksın ve daha uzakta bir yere geçsin ki benim de bana düşeni yaparak, Rum ordusuyla, şimdi Barbar ordusunun bulunduğu yere geçmeme sıra gelsin."*³⁸ şeklinde söylediği ön koşul da esasen Selçuklu ordusunun Bizans ordusuna göre hem daha yüksekte hem de su kaynaklarını kontrol etmede iyi bir konumda olduğunu ortaya koymaktadır.

İkincisi olan Şekerbulak (Çivi) Deresi, Bizans ordugâhına daha yakın olduğundan konumu daha önemli ve dikkati çekmektedir. Fakat bu derenin Çivi Deresi de denilen orta çığı yaz aylarında tamamen kurumaktadır. Bu sebeple Selçukluların bu derenin denetimini ele geçirmeleri de söz konusu değildi. Aşağı çığıda yer alan Şekerbulak ve Adalar kaynakları ise şehre ve Bizans ordugâhına yakın konumda bulunduğu zaten Bizanslıların kontrolünde olmalıdır. Esasen bu kaynakların günümüz debisinin Bizans ordusuna yeterli olduğu ve *"susuz bırakarak Rumları alt etme"* ihtimalinin düşük olduğu söylenebilir. Fakat kaynak sularının zaman içinde çıkış yerlerinin ve debilerinin değişme gösterdiği de bilinmektedir.

V. Savaş Alanlarıyla İlgili Bitki Örtüsü Verileri

Ülkemizde coğrafi özelliklerine göre araziler ot, çalı ve ağaç formunda bitkilerle kaplıdır. Bunların dağılışı ve yoğunluğu başta sıcaklık ve yağış olmak üzere bir çok etkene bağlı olarak değişme gösterir. Bitkilerin yetişme şartları, dağılışı ve faydalanma konuları bitki coğrafyası tarafından ele alınır. Bitki örtüsü insan yaşamında yakacak ve yapacak ihtiyacının temininde

³⁵ Çeviri metinde dere, çay, nehir/ırmak, akarsu gibi kavram farklılıklarına pek dikkat edilmemiştir.

³⁶ Mikhael Attaleiates, *Tarih*, Çev. Bilge Umar, Arkeoloji ve Sanat Yayınları, İstanbul, 2008, s. 162.

³⁷ Malazgirt çevresinde Badişan Çayı ve Murat Nehri'nin drenaj şebekesinde bir takım değişikliklerin olduğu söylenebilir. Örneğin Murat Nehri keskin bir dirsek oluşturacak şekilde yatağını doğu yönünde yani Malazgirt'e doğru değiştirdiği ayırt edilmektedir. Beşçatak, Aynalıhoca, Kılıççı köyleri civarında eski mecrâ izlerinin varlığı bu değişimi doğrular niteliktedir. Bu durumda Badişan Çayı ile Murat Nehri'nin kavuşum sahasının da ayrıca değerlendirilmesi gerekmektedir. Bu değişimin zamanı ve evreleri konusunda daha detaylı çalışmalara ihtiyaç duyulmaktadır.

³⁸ Ioannes Zonaras, *a.g.e.*, s. 135.



önemli bir yere sahiptir. Aynı şekilde insanların ve hayvanların beslenmesinde de oldukça önemli bir kaynak sağlar. Bu nedenle uzun seferler sırasında askerlerin ve hayvanların beslenme ihtiyaçları yol güzergâhı üzerinde bulunan kaynak alanlardan temin edilme yoluna gidilirdi. Çünkü eski zamanlarda kalabalık orduların lojistik ihtiyacının tamamını uzun seferler boyunca taşıyabilecek araçlar yeterli düzeyde değildi.

Diğer yandan bitki örtüsünün bazı ulaşım ve savaş araçlarının yapımının yanı sıra savaş sırasında gizlenme, pusu kurma gibi kamuflej açısından da ayrı bir fonksiyonu ve önemi vardır. Hatta bu sebeple birçok savaşta doğal bitki örtüsü, özellikle koru orman alanları tahrip edilirdi. Bununla ilgili tarihi kaynaklarda birçok örnek olaylara rastlanılır. Bu bağlamda meselâ milâttan 8 asır önce bugün çıplak olan Van - Hakkâri yöresinde tahripkâr bir istilâ seferi yapan Asur hükümdarı, bu zaferini hikâye eden kitabede yaptıklarını zikrederken “sazlık kadar sık ormanları kestirdiğinden” bahsetmesi dikkat çekicidir.³⁹ Gerçekten Sargon’un Urartu seferinden bahseden kitabesinde, ekin tarlalarının, üzüm bağlarının ve ormanların tahrip edildiğinden mütemadiyen bahisler geçmektedir. Meselâ kral bir kitabede: «Hububat dolu sayısız depolarını açtırdım ve müthiş bir yığın tutan hububatı ordularına yedirttim» (satır 166); «mahsullerini, samanlarını yaktırttım» (satır 186); «güzel fidanlıklarını doğrattım, üzüm bağlarını geniş ölçüde tahrip eyledim» (satır 265); «sazlık kadar; sık olan mühim ormanlarını kestirttim.»(satır 266)⁴⁰ demektedir. Keza 11. yüzyılda savaşın gerçekleştiği dönemde Malazgirt Ovası’nın da bozkır karakterinde olduğu tarihi kaynaklardan anlaşılmaktadır.

Yukarıda sular kısmında söz edildiği gibi seferleri ve savaşları anlatan tarihi kaynaklarda bitki örtüsüyle ilgili bilgiler de maalesef fazla değildir. Nitekim daha önce çalışılan Myriokephalon ve Malazgirt savaşlarını anlatan tarih kaynaklarında bu durum tespit edilir. Aşağıda Niketas Khoniates’in eserinde Myriokephalon Savaşı ile ilgili kısımda bitki örtüsüne dair hususlara ve arazideki eşleştirmelere özlü bir şekilde değinilmiştir.

Bitki Örtüsü Verilerine Örnek: Ağaç, Çalı, Ahlât Ağacı: Khoniates, “Böylece Türklerin oklarıyla öküz ve sürücüsü, at ve binicisi ölüp gitti; çatlak ve yarıklar cesetle doldu, ağaçlar arasını maktul düşenler doldurdu, kan selleri peyda oldu ve insan ve hayvan kanı bir arada aktı.”⁴¹, “İmparator Manuel bir ahlât ağacının gölgesine sığınmış, yorgunluğunu atarak taze kuvvet kazanmak istiyordu.”⁴² ve “Hendekler [vadiler] içlerine dolan cesetlerle düzelmiş, vadiler tepelere dönmüştü, çalılıklar cesetlerle örtülmüştü.”⁴³ şeklinde eserinin farklı yerlerinde bitki örtüsüne değinmeler yapmıştır.

Niketas Khoniates’in anlatımında geçen “ağaçlar”, “ahlât ağacı” ve “çalılıklar” ifadelerinden geçidin yamaçlarının ağaç ve çalılardan oluşan bitki örtüsüyle kısmen veya tamamen kaplı olduğu öğrenilir. Diğer yandan Selçuklu kuvvetlerinin geçidin içinde ve yüksek kesimlerinde kısmen gizlenerek konuşlandığı göz önüne alındığında; yamaçların çalı ve ağaç formunda ve belirli bir yoğunlukta bitki örtüsüyle kaplı olduğu sonucuna da kolaylıkla ulaşılır.

Niketas Khoniates’in anlatımında İmparator Manuel, boğazın çıkışında öncü birliklerinin kurduğu Bizans ordugâhına gelmeden evvel, bir ahlât ağacının gölgesine sığınmış ve yorgunluğunu atarak taze kuvvet kazanmak istemişti. Bu nedenle savaşın yapıldığı geçit ve

³⁹ Sırrı Erinç, *Doğu Anadolu Coğrafyası*, İstanbul Üniversitesi Edebiyat Fakültesi Coğrafyası Enstitüsü Yayınları No. 15, İstanbul, 1953, s. 32.

⁴⁰ Arif Müfid Mansel, “Urartu Tarihi ve Medeniyeti”, *Üniversite Van Haftası*, İstanbul Üniversitesi Yayınları No. 24, 1945, s.129.

⁴¹ Niketas Khoniates, *A.g.e.*, s. 125.

⁴² Niketas Khoniates, *A.g.e.*, s. 127.

⁴³ Niketas Khoniates, *A.g.e.*, s. 131.



çevresinde ahlât ağaçlarının varlığı ayrı bir önem kazanmıştır. Ahlât ağacı; yabani armut, Anadolu'nun hemen her yöresinde doğal olarak yetişen ağaç türlerinden biridir (Foto 8).

Konya Bağırsak Boğazı'nın içinde ve etrafında ahlât ağaçlarının oldukça yaygın olarak yetiştiği dikkati çekmektedir. Bir kısmına armut aşılana ahlât ağaçları, özellikle boğazın Kızılören Ovası'ndan girişinde, her iki tarafında ve Höyük Tepe üzerinde gözlemlenir (Foto 8). Savaş yeri olduğu ileri sürülen yerler arasında ahlât ağaçları en fazla ve en yaygın bir şekilde Bağırsak Boğazı ve çevresinde gelişmiştir. Diğer ağaç türleri arasında ise meşe, karaçam ve ardıç yer almaktadır. Meşe ormanları daha çok baltalık, karaçam ormanları koru durumundadır.

VI.Savaş Alanlarında Coğrafyanın Değişimi

Yaşadığımız coğrafya çok dinamik bir yapıya sahiptir. Doğası gereği devamlı bir değişim halindedir. Savaşın yapıldığı günden itibaren başlayarak dış süreçlerin etkisiyle savaş alanı değişmeye başlar. Şüphesiz savaş alanının kayaç ve jeomorfolojik yapısı, iklimik, hidrografik ve bitki örtüsü özellikleri ile arazinin kullanım durumu değişim sürecini büyük ölçüde belirleyen unsurlardır. Ayrıca insan faaliyetlerinin türü ve yoğunluğu da oldukça önem arz etmektedir.



Foto 8. Konya Bağırsak Boğazı Ve Yakın Çevresinde Ahlât Ağaçları Oldukça Yaygındır. Niketas Khoniates, Myriokephalon Savaşı'nın Yapıldığı Gün İmparator Manuel'in Bir Ahlât Ağacının Gölgesinde Dinlendiğini Belirtir.

Savaş alanı nispeten düz, aşınım ve birikim süreçlerinin nispeten yavaş olduğu durumlarda savaşın maddi kalıntılarının fazla yer değiştirmeden ve zamanla gelişen ince bir toprak örtüsünün altında uzun yıllar varlığını koruması mümkün olmaktadır. Genellikle ova olarak nitelenen düzlük alanlarda ve hafif engebeli plato sahalarında yapılan savaşlarda süreç bu şekilde gelişir. Örneğin I. Kosova Savaşı (1389) adından da anlaşılacağı gibi Priştina'nın kuzeybatısında Kosova'da (Koz-ova) yapılmıştır.⁴⁴ Burada Sultan I. Murat Türbesi'nin varlığı

⁴⁴ Eren'e göre, Balkan topraklarındaki yer adlarında Osmanlı Türklerinin birçok anısı kalmıştır. Türk tarihinde unutulmaz bir yer tutan Kosova adı gibi. Türkçe biçimin Sırpça Kosovo polje adına dayandığı açıktır. Bu ad Sırpçada 'karatavuk ovası' anlamına gelir. Türkler, Sırpça Kosovo polje adını Macarlar veya Almanlar gibi kendi dillerine çevirmemişler, yalnız Sırpça Kosovo (polje) adının sonundaki o'yu a'ya çevirmekle yetinmişlerdir. Türkçede yer adlarında sık sık geçen ova sözünün baskısıyla. Buna göre, Türkçe Kosova biçimi bir halk etimolojisi örneğidir (EREN, Hasan, "Coğrafi Adların Etimolojik Sözlüğü", Lajos Kiss, *Foldrajzi Nevek Etimológiai Szótara*, Kötet A-K;77, Kötet ZS. Akadémiai Kiadó, Budapest, 1997,



savaşın lokasyonunu açıkça gösterir. Ovada jeomorfolojik birikim süreçlerinin hızı dikkate alındığında, savaşın maddi kalıntılarının yüzeye yakın bir derinlikte konumlandığını söylemek mümkündür. Günümüzde ovanın üzerinde nispeten yoğun tarım faaliyetleri yapılmakta ve sınırlı bir değişime sebep olmaktadır.

Aynı durum Malazgirt Savaşı'nın alanı için de geçerlidir. Gerçekten ana yollardan uzak, yerleşme ve nüfus sayısının fazla olmadığı Malazgirt Ovası daha çok mera ve kuru tarım alanı olarak kullanılır (Foto 9). Yine lav akıntılarının şekillendirdiği ova yüzeyinde akarsu şebekesi ve erozyon süreçlerinin fazla gelişmemesi gibi çeşitli coğrafi etkenlere bağlı olarak ovada jeomorfolojik değişim çok sınırlı kalmıştır. Gerçekten savaş alanı üzerinden geçen yaklaşık bin yıllık sürede fazla değişmemiş, savaştan kalan ok, çivi, kılıç ve mızrak parçaları ve diğer objeler çoğunlukla 30-40 cm gibi nispeten yüzeye yakın bir derinlikte muhafaza edilmiştir. Öte taraftan savaş kalıntıları jeomorfolojik süreçlerle Malazgirt Ovası'nın dışına da çıkarılmamıştır.

Diğer yandan eğimli ve erozyon süreçlerinin etkin olduğu savaş alanlarında maddi kalıntıların önemli bir kısmının taşınarak savaş alanından uzaklaştırılması söz konusudur. Böyle alanlarda taşınma sürecinin hızı üzerinde eğim, kayaç türü, yağış, bitki örtüsü vb. özellikler belirleyici olmaktadır. Bu çalışmada örnek olarak verilen Myriokephalon Savaşı'nın yapıldığı Bağırsak Boğazı içinde erozyon süreçlerinin şiddetli olduğu gözlenir. Dolayısıyla savaşın üzerinden geçen 848 yıllık (2024 itibarıyla) süre içinde şiddetli erozyon nedeniyle savaşla ilgili maddi kalıntıların önemli bir kısmının saha dışına uzaklaştırıldığını söylemek mümkündür.

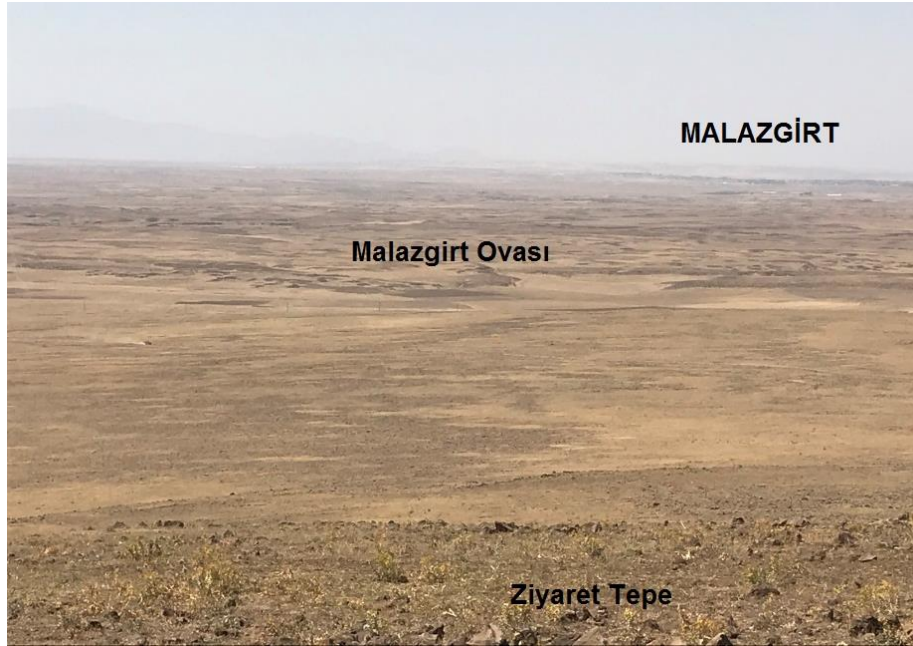


Foto 9. Ziyaret Tepe'den Malazgirt Ovası'nın Görünümü. Savaştan Sonra Çok Az Bir Değişimle Günümüze Gelmiştir.



Foto 10. Bağırsak Boğazı'ndaki Şiddetli Fiziki Parçalanma Zamanla Yamaçların Morfolojik Görünümünde Değişikliklere Yol Açmaktadır.

Bağırsak Boğazı ve yakın çevresinde yüzeyleyen volkanik kayalarda nispeten hızlı bir fiziki parçalanma sürecinin yaşandığı gözlenir (Foto 10). Bu surette rölyefin dik ve sert görünüm arz eden kısımları doğal süreçlerle hızlı bir şekilde değişikliğe uğratılmıştır. Yine beşeri sebeplerle de önemli değişiklikler meydana getirilmiştir. Bağırsak Boğazı'nın Roma ve Bizans döneminden beri önemli bir yol (Via Sebaste) güzergâhını oluşturması, yol inşa çalışmaları boğazın taban ve yamaç rölyefinde önemli değişikliklere yol açmıştır. Özellikle yakın dönemde bölünmüş (duble) yol çalışmaları sırasında yapılan çok büyük boyutlu hafriyat ve dolgular genellikle boğazın kuzey yamacının rölyefi ile boğazın enine ve boyuna profilini büyük ölçüde değiştirdiği görülür (Foto 11).

Savaş alanlarında coğrafi değişimin belirlenmesinde sedimantolojik analizler de oldukça önemli kanıtlar sağlamaktadır. Savaş sahasında alüvyal ve kolüvyal depolar içinde savaşın yapıldığı dönemi yansıtacak çeşitli beşeri kalıntıların yanı sıra bitki ve hayvanlarla ilgili kalıntılar da ayırt edilebilir. Bunların tespit edilmesiyle savaşın yapıldığı dönemde savaş alanının coğrafi yapısının ve savaşa etkilerinin ortaya konulması mümkün olmaktadır. Çünkü bazı savaşların üzerinden geçen birkaç bin yıllık zaman dilimi düşünüldüğünde, günümüze göre bazı coğrafi şartların daha farklı olacağı kabul edilmelidir.



Foto 11. Bağırsak Boğazı'nda Yapılan Hafriyatın Boyutunu Yansıtan Örneklerden Biri. Yol Çalışmalarıyla Boğazın Doğal Görünümünde Önemli Değişiklikler Meydana Getirilmiştir.

Savaş sahasının uygun yerlerinde ve belirli derinliklerinde açılan kesitlerden alınan numuneler jeomorfoloji laboratuvarlarında çeşitli işlemlerden geçirilerek sedimantolojik, polen vb. analizler yapılmakta, paleocoğrafya özellikleri tespit edilmeye çalışılmaktadır. Örneğin savaşın yapıldığı dönemde alanın orman, çalı ve ot formasyonu ile kaplı olup olmadığı, nemlilik durumu, akarsu, göl ve bataklık gibi su ortamlarının varlığı gibi çok farklı coğrafi özelliklerin tespit edilmesi mümkün olmaktadır.

VII. Savaş Alanlarıyla İlgili Haritalar

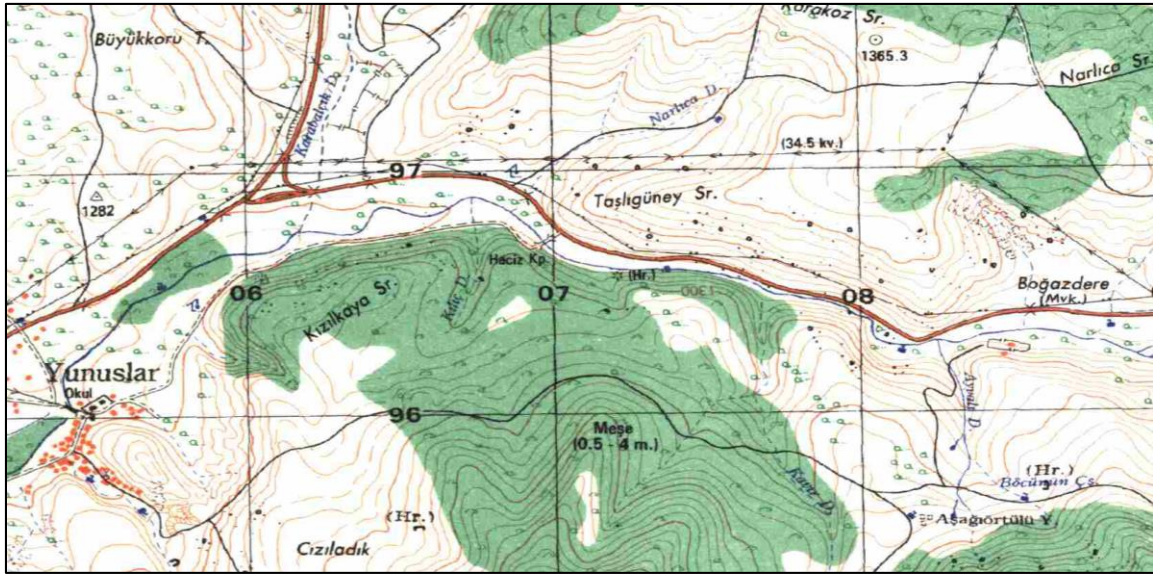
Coğrafi araştırmaların önemli aşamalarından birini de harita çalışmaları teşkil etmektedir. Gerek mevcut haritalardan faydalanma gerekse yeni tematik haritalar oluşturma coğrafi çalışmaların temelinde yer almaktadır. Coğrafi çalışmanın niteliğine göre faydalanılan ve ülkemizde farklı kurum ve kuruluşlar tarafından hazırlanan farklı ölçeklerde jeolojik ve topoğrafik haritalar mevcuttur (Harita 1, 2). Bu haritaların büyük ölçekli olanlarında mekân ve beşeri unsurlarla ilgili çok ayrıntılı bilgiler bulunur. Örneğin yer şekilleri, hidroğrafya ve bitki örtüsüyle ilgili nispeten ayrıntılı bilgiler ayırt edilir. Aynı şekilde haritalarda yerleşme, höyük, mezarlık, yol, köprü, çeşme, kuyu, değirmen vb. beşeri unsurlar da yer alır.

Ülkemizde Harita Genel Müdürlüğü/ Komutanlığı tarafından hazırlanan ve farklı yıllarda basılan 1/25.000, 1/100.000, 1/250.000 ölçekli topoğrafya haritalarından yararlanılarak orduların takip ettiği yollar, orduların arazide konuşlanması, savaşın mekân üzerinde farklı aşamalarının belirlenmesi mümkün olmaktadır. Özellikle savaşın cereyan şekli ile mekân arasındaki ilişkiyi yansıtan dağ, tepe, vadi, ova, bel/ boyun vb. rölyef elemanları ile akarsu, göl, orman gibi diğer fiziki coğrafya unsurlarının arazide dağılışının analizi yapılabilmektedir. Keza harita üzerinde uzunluk, alan ve yükseklik ile ilgili ölçümlere dayalı sayısal veriler elde edilmektedir. Tarihi savaşlarda orduların piyade ve süvari sayıları ile savaş alanının genişliği, hareket kabiliyeti, askeri taktikler ile topoğrafya arasında ilişkilendirmeler kurulabilmektedir.



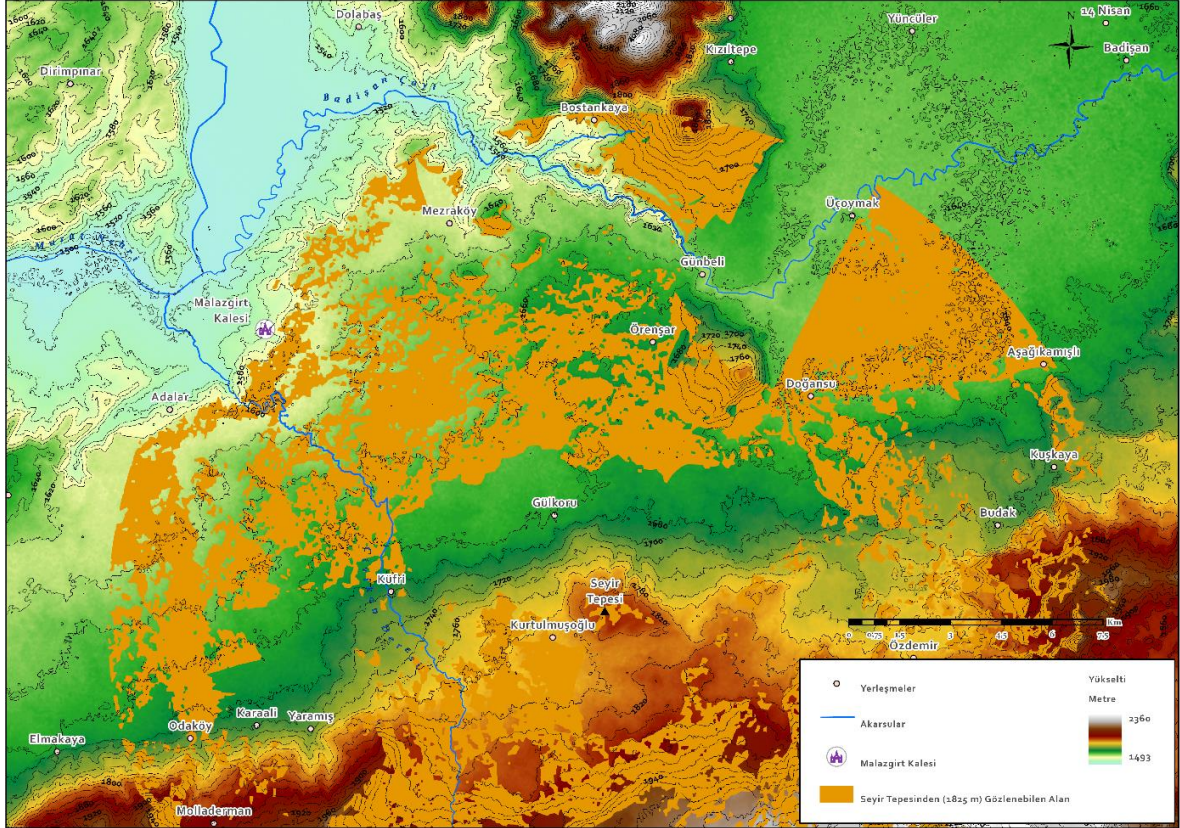
Harita 1. Lav Akıntıları Malazgirt Ovası'nın Yüzeyini Büyük Ölçüde Şekillendirmiştir (HGM).

Diğer yandan savaşla ilgili tematik haritalar da önem taşımaktadır. Örneğin savaş alanının genel konumu, orduların savaş alanında konuşlanması, orduların savaş alanı üzerinde hareket yönleri ile ilgili farklı ölçekte ve ayrıntılı haritalar oluşturulabilir. Aynı şekilde orduların hareketlerinin takibi açısından savaş alanının görünürlüğü önem arz etmektedir. Bu bağlamda savaş alanlarında görünürlük analizleri farklı yön ve yükseltilerden yapılabilmektedir (Harita 3). CBS (Coğrafi Bilgi Sistemleri) vasıtasıyla elde edilen haritalardan savaş alanında görünürlük analizleri yapılarak orduların konuşlanması ve pusu kurulması muhtemel yerlerin tespiti yapılabilmektedir.



Harita 2. Konya Bağirsak Boğazı'nın Haciz Köprüsü'nün Doğusu İle Ayvalı Dere Arasındaki Yamaçlarının Dikliği Dikkati Çekmektedir (HGM).

CBS vasıtasıyla savaş alanında şehitlik, kazı alanları ve buluntu yerleriyle ilgili tematik haritalar hazırlanabilmektedir. Savaş alanında sikke, ok ucu, yay, kılıç, mızrak, çivi, nal vb. obje ve parçalarının buluntu yerleri, koordinat (enlem ve boylam), yükseklik ve derinlik verileri de işlenerek tematik haritalar oluşturulabilir. Böylece buluntu yerleri, dağılışı ve yoğunluk haritalarının analiz edilmesiyle mekân üzerinde savaşın farklı aşamalarının ortaya konulması mümkün hale gelmektedir. Ayrıca buluntu yerlerinin dağılışı, yüksekliği ve derinliği gibi veriler savaştan sonra geçen zaman diliminde coğrafi süreçlerin gelişimi ve mekânın değişimi açısından da önemli bilgiler sağlamaktadır. Örneğin buluntunun derinliği, savaşın üzerinden geçen zamanla birlikte erozyon sürecinin şiddetini yansıtmaktadır.



Harita 3. Malazgirt'te Gülkoru Köyündeki Seyir (Seyran) Tepesi (1825 m)'nin Görüş Alanı.

Haritalarla ilgili bir diğer husus da eski tarihlerde basılmış olan tarihi haritalardır. Haritacılığın gelişimi dikkate alındığında ülkemizde 16. yüzyıldan itibaren hazırlanan haritalardan yararlanılması mümkün olmaktadır. Bu haritalar, birtakım eksiklik ve hataların bulunmasına karşılık, bazı bilgi ve verilerin temin edilmesine katkılar sağlamaktadır. Özellikle 19. yüzyıldan itibaren hazırlanan haritalar daha fazla ayrıntıları içermektedir.

VIII. Savaş Alanlarıyla İlgili Uydu Ve Dron Görüntüleri

Uçak, uydu ve drondan çekilen fotoğraflardan temin edilen veriler ve görüntü analizleri coğrafi çalışmalarda önemli imkânlar sağlamaktadır. Dünyada balon ve 20. yüzyılın başından itibaren uçakların geliştirilmesi ile birlikte yüksekten kuşbakışı fotoğrafların alınmasına başlanmıştır. İki ve üç boyutlu ilk önce siyah beyaz ve daha sonra renkli olan hava fotoğrafları, yeryüzünün fiziki ve beşeri coğrafya özelliklerinin incelenmesini büyük ölçüde kolaylaştırmıştır. 20. yüzyılın ortasından itibaren fırlatılmaya başlayan yapay uydular ise dünyanın hemen her yerinden belirli aralıklarla görüntü alınmasını temin etmiştir. Özellikle



uydu teknolojisinin gelişmesiyle yakın dönemde uzak ve yakın mesafelerden alınan çok nitelikli görüntüler işlenerek çeşitli verilerin ve haritaların üretilmesine yol açmıştır. Ayrıca dron adı verilen uçan araçlardan kameralar vasıtasıyla yakın mesafeden alınan görüntüler de daha yerel ve ayrıntılı analizleri yapma imkânı vermiştir.

Burada kısaca değinilen uzaktan algılama ve analiz teknikleri ile nispeten detaylı verilerin ve haritaların üretilmesi, yalnızca savaş alanı arkeolojisi değil coğrafyanın hemen bütün alanlarında yaygın kullanılan yöntemler arasına girmiştir. CBS ile işlenen görüntüler, tarımda rekolte tahmininden, orman alanları, su yüzeyleri, yerleşmelerin gelişimi, ulaşım ağları, yer şekilleri, doğal afetler gibi daha birçok konu nicelik ve nitelik açıdan haritalar şeklinde görselleştirilerek incelenebilmektedir. Özellikle tarihi kaynaklardan ayırt edilen çeşitli coğrafi veriler ve bilgiler ışığında uydu ve dron görüntüleri analiz edilerek kazılan hendek, siper, yapılan tahkimat ve çeşitli yapılar ile mezarlık alanları, arazi yüzeyinde iz bırakan diğer bütün yapay detayların kıymetlendirilmesi mümkün olmaktadır.

Arazide coğrafi değişimin az ve bitki örtüsünün zayıf olduğu alanlarda yapay detaylar daha kolay ayırt edilebilmektedir. Erozyonun şiddetli, orman örtüsünün ve beşeri faaliyetlerin yoğun olduğu yerlerde ise yapay detayların belirlenmesinde önemli güçlüklerle karşılaşılır. Böyle durumlarda doğrudan arazi çalışmalarına ve hatta yöre halkının desteğine ihtiyaç duyulur. Örneğin Kosova Savaşı (1389), bir meydan muhaberesi şeklinde adını aldığı ovada yapılmıştır. Günümüzde yoğun tarım yapılan ve yerleşime açılan ova sahasında bulunan Sultan Murat Türbesi savaş sahasının konumu ve sınırlarının belirlenmesi açısından büyük önem taşımaktadır (Foto 12, 13). Aynı şekilde buraya yaklaşık 3 km uzaklıkta bulunan Gazi Mestan Türbesi de dikkate alınmalıdır.



Foto 12. Kosova Savaşı (1389)'nin Yapıldığı Ovanın Ve Sultan Murat Türbesi'nin 2003 Yılı Uydu Fotoğrafı. Günümüzde Bu Bölgede Yapılaşma Hızla Artmaktadır (Google Earth).

Gerçekten tarihi kaynaklardan öğrenildiğine göre Sultan Murat Hudâvendigâr'ın savaş alanında şehit edilmesi ve burada iç organlarının defnedilmesi, savaşın yerini açıkça göstermektedir. Fakat savaş alanının sınırları, topoğrafya, akarsu, bataklık, ormanlık, ordugâh ve şehitlik alanlarının belirlenmesi daha detaylı çalışmaları gerektirmektedir. Yine savaşla ilgili maddi kalıntılara ulaşılması da oldukça önem arz etmektedir. Öte yandan savaşın



üzerinden 635 yıl gibi uzun bir zaman geçmiştir. Gerek bu uzun süreçte ortamın değişmesi ve gerekse son 20 yılda savaşın yapıldığı Kosova'da artan yapılaşma ileride yapılacak yüzey araştırmalarını olumsuz yönde etkileyecek bir gelişme olarak değerlendirmek gerekir. Bu anlamda eski ve mevcut uydu görüntüleri önemli bir veri kaynağını teşkil etmektedir.



Foto 13. Kosova'da Savaş Alanını Belgeleyen Sultan Murat Türbesi'nden Bir Görünüm.

Halen hava fotoğraflarında yaklaşık 70-80 yıl, uydu görüntülerinde yaklaşık 40 yıllık bir arşiv oluşmuştur. Bunlar yakın dönemde dünya üzerinde coğrafyanın değişimi ve özellikle beşeri faaliyetlerin arttığı göz önüne alındığında, savaş alanları ile ilgili çalışmalarda hava ve uydu fotoğraflarının çok değerli olduğu ortaya çıkmaktadır. Kosova örneğinde olduğu gibi dünyanın birçok yerinde değişim süreci oldukça hızlanmıştır. Bu bağlamda savaş alanı arkeolojisi ilgili çalışmaların da artırılması gerekmektedir.

Sivil amaçlarla kullanılan uydu görüntüleri yerin yüzeyine yaklaştıkça çözünürlükleri azalmakta ve görüntü kaliteleri bozulmaktadır. Bu sebeple topoğrafya yüzeyindeki hendek, siper, mezar gibi nispeten küçük boyutlu beşeri değişiklikleri belirlemek güçleşmektedir. Zaten dış süreçler savaşın yapıldığı günden başlayarak kalıntıları örtmeye, izlerini silmeye başlamaktadır. Uydulara göre daha yakın mesafeden ve farklı açılardan çekim yapan dronlardan (insansız hava aracı/İHA) iyi kaliteli görüntüler alınabilmekte ve yapay detayların daha kolay ayırt edilebilmesi mümkün olmaktadır. Örneğin Myriokephalon Savaşı ile ilgili Süryanî Mihael'in "Üzerlerine insan ve hayvanları ezen dağlar dolusu kayalar yuvarlayan Türkler onların korktuğunu gördüler. Bu vadide iki taraftan saldırılmış bütün bu sayısız askerlerin dizleri titriyordu..."⁴⁵ şeklindeki tasvirinden savaş esnasında boğazın yamaçlarından aşağıda hareket halinde olan Bizans ordusunun üzerine kayaların yuvarlandığı anlaşılır. Bağırşak Boğazı'nın birçok yerinde yamaçlardan kayaların yuvarlanması mümkün olup hatta boğazın yamaçlarında yuvarlanmaya hazır serbest halde büyük kaya bloklarının varlığı gözlenir. Nitekim Bağırşak Boğazı'nda drondan alınan foto 14'deki görüntüler, Süryanî Mihael'in yukarıdaki ifadelerini doğrular niteliktedir. Ayrıca buraya Harita 2'de görüldüğü üzere

⁴⁵ Süryanî Mihael, A.g.e., s. 370-372.



Taşlıgüney Sırtı denilmesi de oldukça anlamlı olup coğrafyanın sözü edilen özelliğini yansıtmaktadır.

Dronlar üzerlerine kameraların yanı sıra metale duyarlı farklı cihazların monte edilmesiyle savaş alanında yüzeyin altında bulunan sikke, ok ucu, yay, kılıç, mızrak, çivi, nal vb. obje ve parçalarının tespit edilmesi de mümkün olmaktadır. Ayrıca buradan elde edilen veriler haritalar üzerine işaretlenerek dağılış haritaları ortaya konulabilmektedir. Kalıntıların dağılışı ve yoğunluğu, mekân üzerinde savaşın gelişimi ve aşamaları hakkında bilgiler vermektedir. Aynı şekilde arazide yapısı itibariyle insanın çıkmasının tehlikeli, çok zor veya imkânsız olduğu yerlerde dronlar büyük kolaylıklar sağlamaktadır.

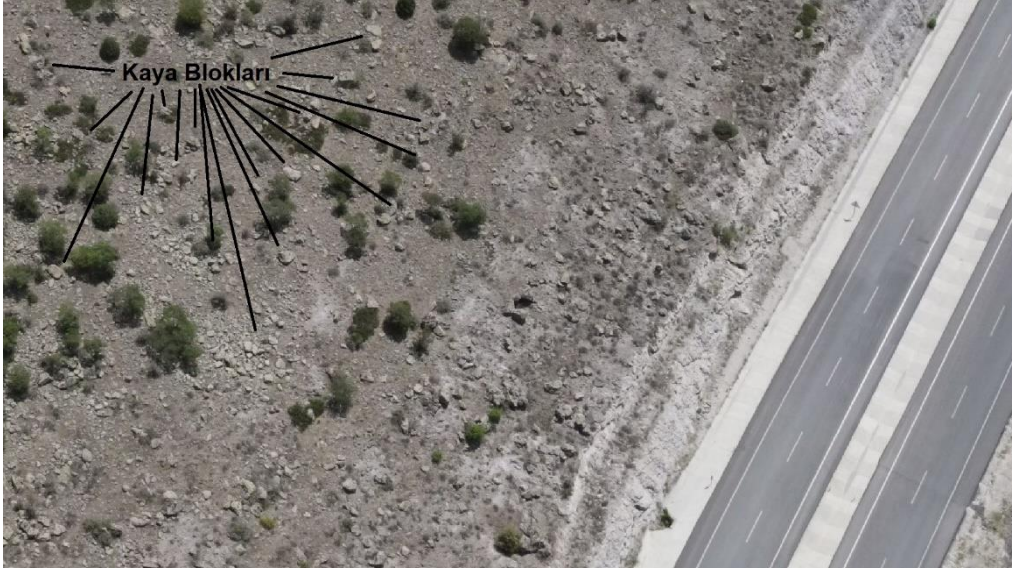


Foto 14. Konya Bağrsak Boğazı'nda Dron İle Çekilen Fotoğrafta Serbest Halde Yuvarlanmaya Hazır Yüzlerce Kaya Blokları Ayırt Edilir.

IX. Savaş Alanlarında Dedektör Ve Jeoradar Çalışmaları

Günümüz dünyasında yeraltını görüntüleme cihazları ve programları oldukça çeşitlidir. Bunlardan biri olan ve yaygın olarak kullanılan dedektör, toprak altındaki metal içeriği bulunan cisimleri gönderdiği sinyal ve geri bildirimlerle tespit etmeye yarayan bir algılayıcıdır. Savaş alanında yüzeyin altında bulunan sikke, ok ucu, yay, kılıç, mızrak, çivi, nal vb. obje ve parçalarının tespit edilmesini sağlayan ve kullanışı kolay olan bir arama yöntemidir. Bazen tek bir dedektör ile arama yapılabilirdiği gibi bazen geniş savaş alanlarına grup halinde de aramalar yapılabilir (Foto 15). Kullanım pratikliği ve araştırma verimliliği yüksek bir yöntemdir. Tespit edilen kalıntıların koordinatları harita üzerine işaretlenerek daha sonra kazı yapılarak çıkarılabilir. Fakat ülkemizde Kültür ve Turizm Bakanlığı yüzey araştırmalarında dedektör kullanıma maalesef izin vermemektedir. Bu da yüzey araştırmalarının verimliliğini düşürmekte, hatta büyük ölçüde zorlaştırmaktadır. Çünkü "yaygın yaya yüzey araştırması" ile ancak çıplak arazi yüzeyinde bulunan az sayıda metal parçalarına ulaşmak mümkün olmaktadır. Özellikle orman, ot, çayır, çimen gibi bitkilerle kaplı arazilerde bu yöntemin verimliliği çok düşük düzeyde kalmaktadır.

Diğer bir yeraltı görüntüleme cihazı jeoradardır. Yüzey (0-40 m) tabakalarının araştırılmasında kullanılan jeofizik bilimi tabanlı bir ölçüm cihazı olan jeoradar, savaş alanı



araştırmalarında daha sınırlı alanlarda kullanıma elverişlidir. Jeoradardan özellikle savaş alanında yüzeyin altında herhangi bir beşeri değişikliği (siper, set, kazı, duvar, yapı kalıntısı, mezar, boşluk vb.) belirlemeye yönelik olarak faydalanılır. Oysa eski tarihlerde yapılan savaşlar şehir kuşatmaları dışında genellikle bir veya birkaç gün sürmekte ve dolayısıyla mekanda savaştan geriye kalıcı bir tesis, beşeri bir yapının bulunması söz konusu olmamaktadır. Gerçekten daha savaş biter bitmez savaş alanında kılıç, ok, mızrak, kalkan vb. ne kadar işe yarar araç, gereç ve eşya varsa bunlar yağmalanmakta veya yeniden kullanılmak üzere toplanmaktadır. Aynı şekilde o yörede yaşayan insanlar da buldukları bu türlü silah, araç ve eşyaları alıp götürmektedir. Bundan dolayı tarihi savaş alanlarında taşınabilir unsurlar azalmakta, buna karşılık yapı benzeri unsurlar ise hemen hemen hiç bulunmamaktadır. Savaş alanlarında bulunması muhtemel en önemli beşeri kalıntılar ise toplu mezarlardır. Fakat tarihi savaşlarda toplu mezarlarla ilgili bilgiler ya hiç yok ya da çok sınırlı düzeydedir. Bu sebeple örneğin ülkemizde mevcut akademik literatüre göre Selçuklu dönemi savaşlarıyla ilgili henüz bir toplu mezar alanına ulaşılamamıştır.



Foto 15. Pea Ridge Battlefield Ulusal Askeri Parkı (ABD)'nda Sistemik Kesit Yürüten Metal Dedektör Ekibi.⁴⁶

Konya Bağrsak Boğazı'nda Kültür ve Turizm Bakanlığı'ndan izin alınarak çok sınırlı koordinatlar arasında yapılan jeoradar uygulamasında bazı bulgular tespit edilmiştir (Foto 16). Esasen arazinin özelliğine (çok eğimli, taşlı, dikenli, çalılı araziler gibi) göre bazen çok yorucu çalışmaları da gerektiren jeoradar uygulamasında farklı derinliklerden (0.5, 1.0, 1.75, 3.5 m gibi) alınan veriler ve görüntülerde bazı önemli kıymetlendirmeler yapılabilmektedir. Bu bağlamda 0.5 m ve daha derin kesitlerde bazı yapı kalıntıları ve beşeri izler ayırt edilmektedir (Foto 17). Şüphesiz bunların niteliği konusunda daha ayrıntılı çalışmalara, değerlendirmelere ve hatta kazılara ihtiyaç duyulmaktadır.

⁴⁶ Douglas D. Scott, Andrew P. McFeaters, *A.g.e.*, s. 107.



Foto 16. Konya Bağirsak Boğazı'nda Yapılan Jeoradar Çalışması.

Bağirsak Boğazı'nda aynı sahanın manyetik çalışma sonucunda elde edilen manyetik gradyent haritasının uydu fotoğrafı üzerinde gösteriminde de bazı hususlar belirlenmektedir (Foto 18). Örneğin bu harita üzerinde bazı yoğunluk alanları ile yeraltında boşluklarına işaret eden alanlar dikkati çekmektedir. Muhtemel boşluk alanlarının niteliği ise farklı değerlendirmelerle ortaya konulabilmektedir. Dolayısıyla çok sınırlı alanı kapsayan bu ön jeoradar çalışmasının yapılacak diğer detaylı çalışmalarla sonuca bağlanması gerekmektedir.

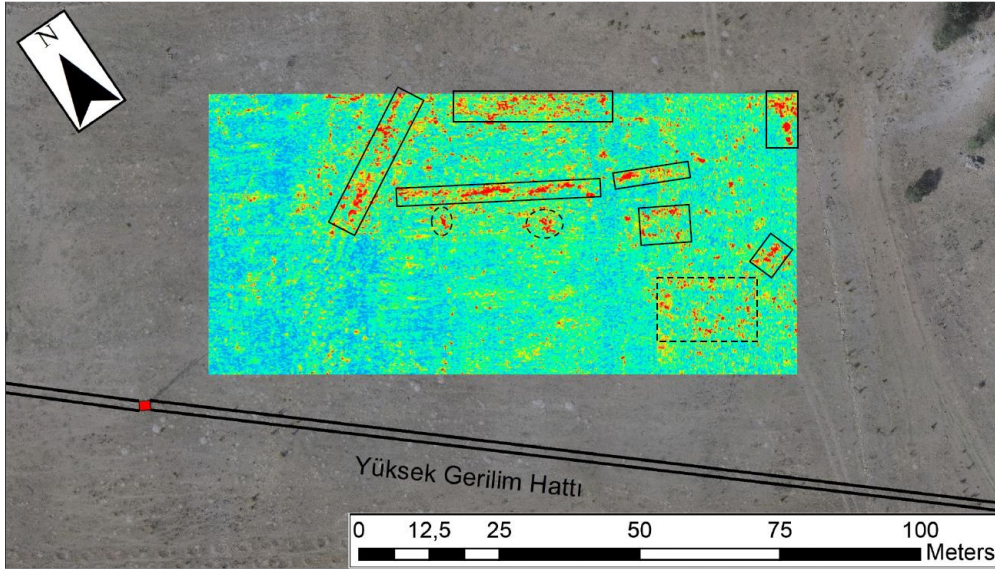


Foto 17. Konya Bağirsak Boğazı'nda Alınan 0.5 m Derinlik Kesiti.

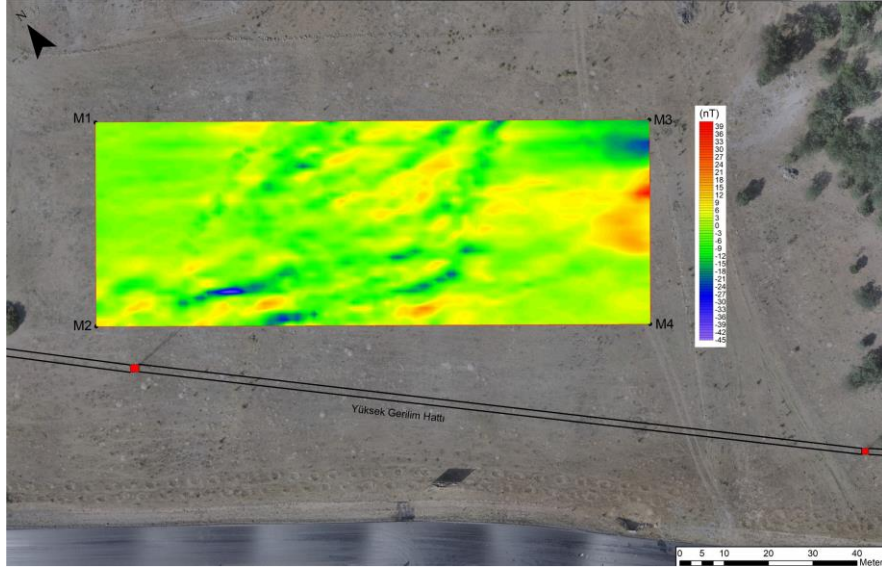


Foto 18. Bağrsak Boğazı'nda Manyetik Gradyent Haritasının Uydu Fotoğrafı Üzerinde Gösterimi.

Yukarıda kısaca değinildiği üzere detektör ve jeoradar çalışmalarının savaş alanı arkeolojisinde çok önemli bir yeri vardır. Jeoloji ve jeofiziğin yanı sıra coğrafya bu çalışmalara iki yönden katkı sağlamaktadır. Birincisi savaş alanlarının çok geniş olması nedeniyle değişen coğrafi şartlar da dikkate alınarak öncelikli olarak detektör ve jeoradar yapılacak alanların tespitinde coğrafyacı arazi okumasıyla çeşitli önerilerde bulunabilmektedir. İkincisi ise elde edilecek verilerin haritalanması ve mekân özelinde verilerin analizinde önemli katkılar yapmaktadır.

Sonuç ve Öneriler

Savaş alanı arkeolojisi çalışmalarının Türkiye'de gerek literatür ve gerekse yüzey araştırmaları bağlamında henüz başlangıç aşamasında olduğu görülmektedir. Arkeolojinin alt disiplinlerinden biri olan savaş alanı arkeolojisi, klasik arkeoloji yaklaşımından oldukça farklı ve disiplinler arası bir çalışma alanını teşkil etmektedir. Savaşın mekân özellikleri ve savaşın maddi kalıntılarını incelemek için belirli tekniklerin uygulanması olarak tanımlanabilen savaş alanı arkeolojisi, tarihi savaş alanlarının bütün yönleriyle incelenmesini amaçlamaktadır. Savaş alanı arkeolojisi çalışmalarıyla elde edilen bulgular ve maddi unsurlar, savaş sırasında meydana gelen olayları mekânın fiziki yapısını da dikkate alarak tam ve doğru bir şekilde anlamaya yardımcı olmaktadır.

Disiplinler arası bir çalışma olan savaş alanı arkeolojisinde coğrafya temel paydaş bilimlerden biridir. Çünkü savaşlar mekân ve insan etkileşiminde gerçekleşir. Coğrafya da mekân ve insan etkileşimini inceleyen bir bilim dalı olduğundan savaş alanı arkeolojisine çok yönlü ve önemli katkılar sağlar. Coğrafya her şeyden önce tarihi ve güncel kaynaklardan yararlanılarak savaş alanının konumu ve seçilme nedeni üzerinde durur. Gerçekten mekânın konum özellikleri, şehirlere, ana yollara, geçitlere, ovalara, dağlara, su kaynaklarına yakınlık durumları detaylı şekilde savaş açısından değerlendirilir. Aynı şekilde savaş alanı ile ilgili toponimi verileri de coğrafyanın çalışma konularına girer. Toponimik veriler savaş alanı ile ilgili birçok özelliğin ortaya konulmasında önemli ipuçları verir ve hatta doğrudan mekân ve olay bağlantılarının kurulabilmesine imkân sağlar. Savaş alanının topoğrafya, iklim, hidroğrafya, bitki örtüsü özellikleri ve savaşa etkileri, harita, uydu, dron görüntüleri, arazi



çalışmaları, paleocoğrafya şartları, tarihi kaynaklardaki bilgi ve coğrafi tasvirlerle ilişkilendirilerek analiz edilir.

Milli tarihimizin önemli savaşları arasında bulunan; Talas (751), Dandanakan (1040), Pasinler (1048), Köseadağı (1243), Kosova (1389), Ankara (1402), İstanbul'un Fethi (1453), Çaldıran (1514), Mercidâbık (1516) ve Sakarya (1921) gibi birçok savaş alanının disiplinlerarası çalışmalarla ayrıntılı incelenmesi, bütün yönleriyle ortaya konulması gerekmektedir. Yalnızca Türkiye sınırları içinde değil bugün onlarca ülke sınırları içinde kalan tarihi savaş alanlarımızla ilgili ayrıntılı çalışmalara ihtiyaç duyulmaktadır. Bu konuda ülkemiz gündeminde bir farkındalığın oluşturulmasıyla birlikte başta Kültür ve Turizm Bakanlığı, Türk Tarih Kurumu, üniversiteler, belediyeler, vakıflar ve özel kuruluşlara önemli görevler düşmektedir.

Kültür mirasımızın birer parçası olan tarihi savaş alanlarının incelenmesi, tarihi, coğrafi ve arkeolojik özelliklerinin ortaya konulması, birçok yeni bilgilerin üretilmesinin yanı sıra milli şuurun gelişmesi ve kültür turizmi açısından da oldukça önem arz etmektedir. Gerçekten yerel, bölgesel ve küresel ölçekte sonuçları itibariyle çok önemli olaylara sahne olan tarihi savaş alanları günümüz dünyasında büyük ilgi gören turistik destinasyonların başında gelmektedir. Nitekim Çanakkale Savaşları örneğinde görüldüğü gibi tarihi savaş alanları, yakın çevresinde bulunan yerleşmelerin sosyoekonomik yönden gelişmesine de önemli katkılar sağlayacak potansiyele sahip bulunmaktadır.

KAYNAKLAR

- BLEED, Peter, SCOTT, Douglas, *An Archeological Reconnaissance of the Battlefields of the Santiago Campaign of 1898*, Report Submitted to the National Geographic Society, Washington DC, 2005.
- BREMEN, Benedict, "Battlefield Topography: Geography and Warfare in Ambrose Bierce's Civil War Texts", In: *War and Geography*, Ed. Frank Jacob-Sarah K. Danielsson, Brill Schöningh, 2017, s.163-189.
- CARMAN, John, "Battlefield Archaeology", In: *Encyclopedia of Global Archaeology*, Ed. C. Smith, Springer, 2020, s.812-819.
- CEYLAN, Mehmet Akif, "Coğrafi Perspektiften Myriokefalon Savaşı'nın Yeri Ve Konya Bağırsak Boğazı," *Selçuk Üniversitesi Selçuklu Araştırmaları Dergisi (USAD)*, Sayı 5, Konya, 2016, s.69-94.
- CEYLAN, Mehmet Akif, ESKİKURT, Adnan, *Tarihi Coğrafya Açısından Myriokephalon Savaşı (17 Eylül 1176) Ve Konya Bağırsak Boğazı*, Konya Büyükşehir Belediyesi Kültür Yayınları 359, Konya, 2017.
- CEYLAN, Mehmet Akif, "Türkiye'nin Siyasi Coğrafyası", İçinde: *Türkiye Beşeri ve İktisadi Coğrafyası*, Ed. Nuran Taşlıgil-Güven Sahin, Nobel Yayınevi, Ankara, 2019, s. 149-192.
- CEYLAN, Mehmet Akif, "Selçuklu Dönemi Tarih Kaynaklarında Geçen Coğrafi Bilgiler Ve Veriler Konusunda Farklı Bir Yaklaşım", İçinde: *Selçuklu Tarihi Ve Tarihçiliğinin Temel Meseleleri* (Ed. Mehmet Ali Hacıgökmen - Osman Kunderacı, Sefer Solmaz- Zehra Odabaşı), 2019, s.549-575.
- CEYLAN, Mehmet Akif, *Malazgirt Çevresinin Coğrafi Özellikleri Ve Savaşa Etkileri*, 950. Yılında Malazgirt Zaferi Uluslararası Sempozyumu (23-24 Ağustos 2021, Malazgirt), Baskıda.
- CROWDER, Kylie, "A Case For Battlefield Archaeology", *Archaeology Ireland*, Vol. 35/2, 2021, s.48-52.



- DÖLEK, İskender, “Dron Görüntüleri Kullanılarak Mezarların Gömü Mevsiminin Belirlenmesine Yönelik Bir Yöntem Denemesi: Malazgirt Projesi Örneği”, *Türkiye İnsansız Hava Araçları Dergisi*, 2023, 5 (1), s.21-26.
- EKİNCİ, Yunus Levent, ÇEVİK, Adnan, DÖLEK, İskender, “Malazgirt Savaş Alanının Tespiti Kapsamında Elektrik Öz direnç Tomografi Çalışmaları”, *Kültürel Miras Araştırmaları*, 2022, 3(2), s. 50-55.
- ERDOĞRU, Mehmet Akif, “Akşehir Sancağı’ndaki Dirliklerin III. Murad Devri’ndeki Durumu Ve 1583/ 991 Tarihli Akşehir Sancağı İcmal Defteri”, *Ankara Üniversitesi Osmanlı Tarihi Araştırma Ve Uygulama Merkezi Dergisi (OTAM)*, Sayı 1, Ankara, 1990, s.127-162.
- EREN, Hasan, “Coğrafi Adların Etimolojik Sözlüğü”, Lajos Kiss, *Foldrajzi Nevek Etimológiai Szótara*, L Kötet A-K; 77, Kötet L-ZS. Akadémiai Kiadó, Budapest, 1997, s.171-186.
- ERİNÇ, Sırrı, *Doğu Anadolu Coğrafyası*, İstanbul Üniversitesi Edebiyat Fakültesi Coğrafyası Enstitüsü Yayınları No. 15, İstanbul, 1953.
- ESKİKURT, Adnan, CEYLAN, Mehmet Akif, “Malazgirt Savaşı’nın Mevkii ve Cereyanı Üzerine”, *Malazgirt Zaferi Bin Yıllık Miras*, Ed. Mustafa Alican, Kronik Kitap, İstanbul 2018, s.57-74.
- HENDY, Michael Frank, *Studies In Byzantine Monetary Economy (C.300-1450)*, Cambridge University Press, Cambridge, 1985.
- HOMANN, Arne, “Battlefield Archaeology of Central Europe: With a Focus on Early Modern Battlefields”, In: *Historical Archaeology in Central Europe, Society for Historical Archaeology*, Ed. Natascha Mehler, 2013, ss.203-230 (SHA Special Publication Nr. 10).
- IOANNES KİNNAMOS, *Ioannes Kinnamos’un Historia’sı (1118-1176)*, Haz. Işın Demirkent, AKDİTYK Türk Tarih Kurumu Yayınları XIX. Dizi-Sayı 18, Ankara, 2001.
- IOANNES ZONARAS, *Tarihlerin Özeti (Kitap XVII-XVIII)*, Çev. Bilge Umar, Arkeoloji ve Sanat Yayınları, İstanbul, 2018.
- JACOB, Frank, Danielsson, Sarah (Ed), *War and Geography*, Vol. 1, Brill Schöningh, New York, 2017.
- KANE, Megan S., *Definitions of Battlefield Archaeology*, Bibliography, 2006. file:///C:/Users/DELL/Downloads/Battlefield_Archaeology_orig.pdf, Erişim 06.05.2023.
- KARAÇETİN, Ahmet Oğuzhan, “Malazgirt’te Savaş Alanı Arkeolojisi”, *Aktüel Arkeoloji*, [https:// aktuelarkeoloji.com.tr/ kategori/arkeoloji/malazgirt-te-savas-alani-arkeolojisi](https://aktuelarkeoloji.com.tr/kategori/arkeoloji/malazgirt-te-savas-alani-arkeolojisi), 2021, Erişim 02.04.2023.
- LAFFIN, John, *Battlefield Archaeology*, Hippocrene Books, New York, 1987.
- MANSEL, Arif Müfid, *Urartu Tarihi ve Medeniyeti*, Üniversite Van Haftası, İstanbul Üniversitesi Yayınları No. 24, 1945, s.113-139.
- MİKHAEL ATTALEİATES, *Tarih*, Çev. Bilge Umar, Arkeoloji ve Sanat Yayınları, İstanbul, 2008.
- NİCETAE CHONİATAE, *Corpus Scriptorum Historiae Byzantinae: Nicetae Choniatae*, Ed. Barthold Georg Niebuhr, Impensis Ed. Weberi, Bonnae, 1835.
- NİKEPHOROS BRYENNİOS, *Tarihin Özü (Anadolu ve Rumeli’de 1070-1079 Döneminin Tarihi*, Çev. Bilge Umar, Arkeoloji ve Sanat Yayınları, İstanbul, 2008.
- NİKİTAS KHONİATES, *Historia (Ioannes Ve Manuel Komnenos Devirleri)*, (Çev. Fikret Işıltan), AKDİTYK Türk Tarih Kurumu Yayını XIX. Dizi-Sa.15, Ankara, 1995.



- SCOTT, Douglas, *Uncovering History: The Legacy Of Archeological Investigations At The Little Bighorn Battlefield National Monument*, Montana, Midwest Archeological Center Technical Report No. 124, 2010, Nebraska.
- SCOTT, Douglas, McFeaters, Andrew, P., "The Archaeology of Historic Battlefields: A History and Theoretical Development in Conflict Archaeology", *J Archaeol Res*, 2011, 19, s.103-132.
- SMBAT SPARAPET, *Chronique Du Royaume De La Petite Arménie Par Le Connétable Sěmpad*, Çev. E. Dulaurier, Recueil Des Historiens Des Croisades Documents Arméniens, Publie Par Les Soins de L'academie Des Inscriptions Et Belles-Lettres, Tome Premier, Paris, 1869.
- SUTHERLAND, Timothy, HOLST, Malin Ragnhild, *Battlefield Archaeology: A Guide to the Archaeology of Conflict (Guide 8)*, Web Publication, <http://www.bajr.org/> Documents BAJR Battle Guide. pdf, 2005, Erişim 03.04.2023.
- SÜRYANÎ MİHAEL, *Chronique de Michel le Syrien*, Ed. J. B. Chabot, Tome III, Ernest Leroux, Paris, 1905.
- UMAR, Bilge, *Türkiye'deki Tarihsel Adlar*, İnkılâp Kitabevi, İstanbul, 1993.
- VASİLİEV, Alexander Alexandrovich, "Manuel Comnenus And Henry Plantagenet", *Byzantinische Zeitschrift*, Band XXIX, Leipzig and Berlin, 1929-1930, s.233-244.
- WIDELL, Beatrice, *Rethinking Battlefield Archaeology: Campaign Landscapes and Liminal Journeys in Fourteenth Century Northern England and Southern Scotland*, U.K. University of Reading Department of Archaeology Thesis submitted for the Degree of Doctor of Philosophy, 2020.
- YÖRÜK, Doğan, "Karaman Eyaletinde Osmanlı Tımar Düzeninin Tesisi (1483)", *Ankara Üniversitesi Tarih Araştırmaları Dergisi*, Cilt XXV (40), 2006, s.177-202.